

Rolfsted - Ferritslev

DET DER ER GODT FOR ROLFSTED-FERRITSLEV ER GODT FOR ROLFHALLEN
- EN BÆREDYGTIG FONDS- OG PULJEANSØGNING

ROLFHALLEN SOM FLERFUNKTIONELT CENTER FOR ROLFSTED-FERRITSLEV OMRÅDET
Samlingsstedet for Fritid + friluft + kultur + sundhed + børn og unge + handicappede





Forord fra FMK jf.
mail af 23-06-2017

Faaborg Midtfyns Kommune

Der er nu gået 10 år siden kommunesammenlægningen og vi kan med glæde konstatere, at borgerne i Faaborg Midtfyn Kommune har taget budskaberne i vores udviklingsstrategi og vores lokalsamfundspolitik til sig. Centralt her har været en ambition om, at skabe rammer for et attraktivt liv i lokalsamfundene – med afsæt i stærke fællesskaber – hvor partner- og medejerskab på tværs af samfundsområderne skaber robuste aktiviteter og dermed vækst og velstand lokalt, men også fremgang for hele kommunen.

Det er derfor ikke svært for mig som Borgmester at fremhæve det igangværende fondsansøgningsarbejde, der ledes af Rolfhallens bestyrelse i tæt samarbejde med Ferritslev - Rolfsteds øvrige bærende kræfter, heriblandt – Forum, Rolfsted Idrætsforening, kirken, skolerne, SFO'erne og Tarup-Davinde I/S.

Gennem ansøgningens procesarbejde har interessenterne i fællesskab haft øje for skabelse af den nødvendige kompleksitet til at gøre projekterne langtidsholdbare. Dette er sket gennem fokus på utraditionelle kobling af aktiviteter – f.eks. indbyr-

des afhængige aktiviteter indenfor sundhed, børne, ældre, idræt, kultur og udeliv.

Dette helhedssyn, som i høj grad handler om vellykket dialog, falder godt i tråd med kommunens opfattelse af, at lokalsamfundenes fremtidige trivsel grundlæggende bygges på lokale initiativer.

Ansøgningen, som bærer overskriften "Det der er godt for Ferritslev-Rolfsted er godt for Rolfhallen" må betragtes som et skoleeksempel på hvordan et sammenhængende lokalt initiativ med opbakning fra kommu-

nen kan bidrage til en bedre fremtid for områdets borgere.

Faaborg Midtfyn kommune ønsker at Rolfhallens ansøgningen møder succes og hermed anbefales til at få prioritet hos de ansøgte fonde og puljer. Behov for Kommunalt bidrag til projektet vil blive afklaret i en positiv dialog når de konkrete muligheder for realisering foreligger.

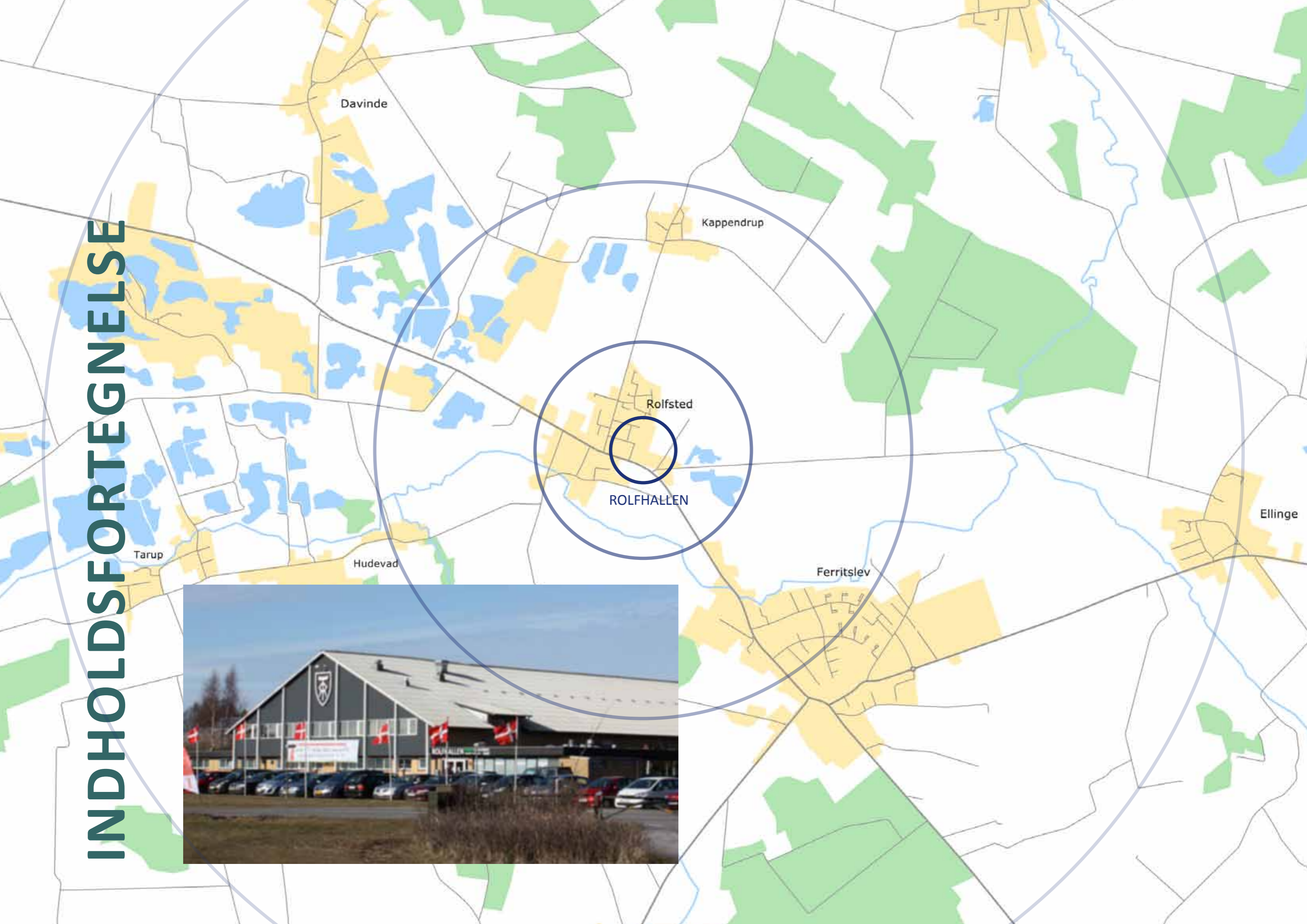
Xxxx XXXXXXXX
Borgmester



**FAABORG-MIDTFYN
KOMMUNE**

*Sammen skaber vi det
bedste sted at bo*

INDHOLDSFORTEGNELSE





INDHOLDSFORTEGNELSE



PROJEKTETS AFSÆT

En historie om aktivt medborgerskab	4
Bæredygtig proces	6
7 delprojekter	8

FREMTIDIGE FORHOLD

Eksisterende forhold	10
Fremtidig planer	11
Facader	13
Luftperspektiv	14

BORGERUNIVERSET

Målsætninger	16
--------------	----

BØRNEUNIVERSET

Målsætninger	18
--------------	----

MADUNIVERSET

Målsætninger	20
--------------	----

GRØN LANDSBY

Målsætninger	22
--------------	----

TÆT PÅ NATUREN

Målsætninger	22
--------------	----

KOMMUNIKATION/PR

Målsætninger	24
--------------	----

LEDELSE

Rådgivning på tværs af delprojekter	25
-------------------------------------	----

ØKONOMI

Budget, finansiering og drift	26
-------------------------------	----

ANBEFALINGER

Støtte	28
--------	----

UDENFOR ANSØGNINGEN

Målsætning	30
------------	----

FORANDRINGENS VINDE BLÆSER – OGSÅ PÅ FYN

Historien begynder i 1965

Trods sit begrænsede befolkningsunderlag på blot 1500 sjæle i 60'erne besluttede beboerne fra Rolfsted, Ferritslev, Hudevad og Kappendrup i 1965 at der var ”nødvendigt at skabe et samlingssted for den nuværende og opvoksende ungdom – for derved gennem sport og idræt skabe mulighed for kontakt, fællesskab og samarbejde”

Den efterfølgende indsats og offervilje til at skabe det økonomiske fundament og tilsagn om frivillige timer til at opføre hallen vil i dag slå alle rekorder for aktivt medborgerskab.



Foto fra opførelsen af hallen i 1967

Hallen – den selvejende institution Rolfhallen – kunne indvies den 2. januar 1968.

Gennem snart 50 år har skiftende halbestyrelser pudset, plejet og moderniseret hallen og det tilknyttede ”forsamlingshus”.

Tiden er løbet fra Rolfhallen anno 1965

Selvom Rolfhallen fortsat bruges efter hensigten og p.t. kan drives uden driftstab, har halbestyrelser siden ca. 2000 erkendt, at tiden er ved at løbe fra konceptet fra 1965. Der er flere underliggende årsager, heriblandt:

- Landsbyerne befinder sig mange steder i en negativ spiral – under afvikling frem for udvikling
- Idrætsforeninger og idrætshaller klemmes økonomisk af kommunerne. Hallerne mangler økonomi til nødvendig udvikling
- Færre og færre tilbud på offentlig transport – kun folk med biler kan bruge idrætshallerne på landet
- Dyre energiløsninger for landsbybeboere og hallerne – olie og naturgas
- Færre servicefunktioner, bibliotek, post, butikker, institutioner, mm
- Mindre fokus på landsbyerne efter kommunesammenlægning i 2006 – de større byer prioriteres frem for de mindre byer
- Manglende investering i landsbyernes udvikling – bosætningspolitik halter
- Manglende forståelse for kritisk sammenhæng mellem forskellige samfundsområder – f.eks. skole og idræt. Bl.a. har skolen i Rolfsted været truet med lukning i de senere år.
- For at finde vej til en mere gunstig fremtid for lokalområdet og Rolfhallen har aktive lokale kræfter med deltagelse af Rolfhallens bestyrelse siden 2008 været med til at bidrage til flere kommunale plananalyser for udvikling af Ferritslev-Rolfsted, (men indtil videre er der ikke sket væsentlig ændringer). Rolfhallen har også igangsatte særlige planer for Rolfhallen, herunder en haludviklingsplan og en DGI udviklingsplan - begge i 2012. Brugerkredsen (RIF's 600 medlemmer, Rolfsted Skoles 180 elever samt Ferritslev Friskoles 175 elever) udnytter i dag faciliteterne fuldt ud. Aktivitetsniveauet kan - trods efterspørgsel - ikke øges, da finansiering af ændringer i eller udvidelse af hallens oprindelige funktioner ikke kan skabes i driftsøkonomien. ”Udvikling” har derfor kun omfattet opgradering og modernisering af eksisterende faciliteter.



1967



I dag: Foto fra Rolfhallen på en typisk hverdag med alle faciliteter fuldt udnyttede.

ROLFHALLEN ER IKKE EN ALMINDELIG HAL PÅ LANDET

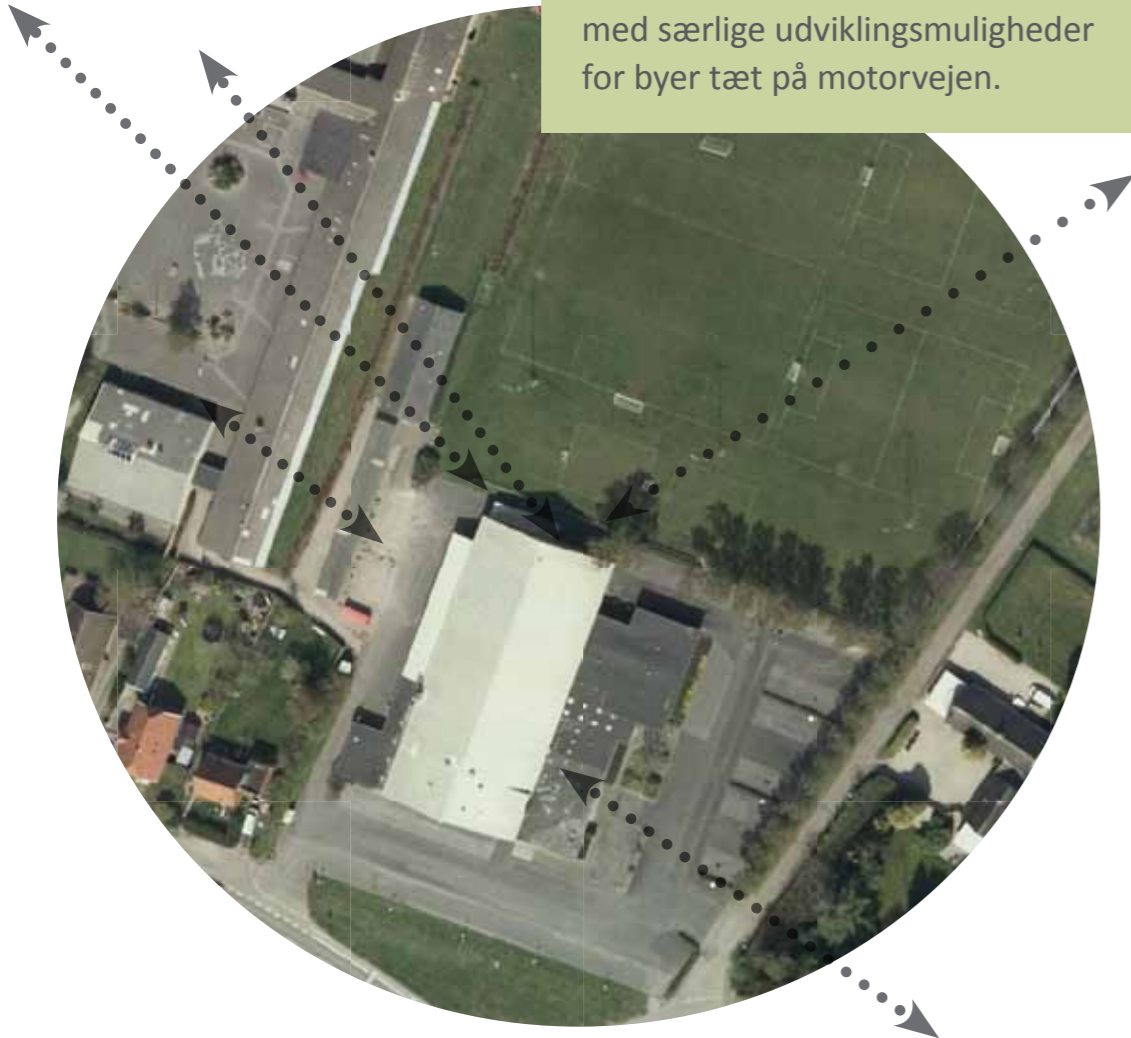
De positive muligheder

Faaborg–Midtfyns Kommune har også fået øje på disse positive muligheder og har i kommuneplanen 2013 – 25 under betegnelsen ”forstæderne” udpeget et særligt udviklingsbånd syd og øst for Odense. I dette bånd ønsker kommunalbestyrelsen at skabe rummelighed for udvikling og vækst med særlige udviklingsmuligheder for byer tæt på motorvejen.

Nærhed og sammenhold

Udover at være en af de få private idrætshaller på Fyn, er Rolfhallen ikke et typisk eksempel på en idrætshal i en landsby. Det latente potentiale for udvikling bliver hurtigt synligt, når det kan konstateres, at:

- Ferritslev–Rolfsted ligger klods op ad det enestående naturområde under udvikling i Tarup-Davinde
- Ferritslev–Rolfsted ligger tæt på motorvejen over Fyn
- Ferritslev–Rolfsted ligger tæt på Langeskov Station med inter-city togforbindelser til øst og vest Danmark
- Rolfsteds bygrænse ligger kun 1200 m fra kommunegrænsen til Odense Kommune med 200.000 indbyggere
- Ferritslev–Rolfsted ligger kun 12 km fra Rosengårdcenteret
- Ferritslev–Rolfsted ligger kun 11 km fra Syddansk Universitet
- Ferritslev–Rolfsted kommer til at ligge tæt på den kommende NY OUH super sygehus i Odense Syd
- Rolfhallen ligger kun få meter fra Rolfsted Skole og SFO og indbyder til et særligt samarbejde
- Ferritslev–Rolfsteds foreninger har et unikt samarbejde i FORUM Ferritslev Rolfsted (Lokalrådet), der muliggør ”bæredygtig” tænkning på tværs af forskellige interesser



DET DER ER GODT FOR ROLFSTED-FERRITSLEV ER GODT FOR ROLFHALLEN

PROJEKTETS AFSÆT BÆREDYGTIG PROCES

Nye boller på suppen

I 2014 konstaterede Rolfhallens bestyrelse, at driftsbærende forbedringer til hallen udført efter "udviklingsplan for Rolfhallen 2012" var afsluttet uden ændring eller udvikling af hallens funktioner. Det blev tydeligt i den forbindelse, at Rolfhallens mulighed for at udnytte det ovenfor beskrevne potentiale vil kræve en anderledes tilgang til udviklingsarbejde.

Med afsæt i aktiviteter

Bestyrelsen besluttede at igangsætte en bredt baseret proces med følgende mål:

"I fremtidens Ferritslev-Rolfsted har man fundet nye veje til målet for et bæredygtigt lokalsamfund – socialt, miljømæssigt og økonomisk"

I praksis handlede processen ikke – i først omgang - om beskrivelse af konkrete projekter, men om hvilke aktiviteter, som kunne indgå i og realiseres i et bæredygtigt Ferritslev-Rolfsted og hvilke af disse aktiviteter kunne integreres i et nyt idegrundlag for Rolfhallen. Der er således tale om en bottom-up proces, hvor forankring og ejerskab blev centrale. Til hjælp i denne proces antog bestyrelsen firmaet ISAGER i Odense, som i flere år har arbejdet med udviklingsprocesser i forskellige sammenhænge.

Der blev der arrangeret en workshop i Rolfhallen den 18. august 2015 med deltagelse af alle interessenter i lokalsamfundet på tværs af mange interessefelter.

Resultatet blev en produktion på næsten 100 ideer, som hver for sig vil kunne bidrage til skabelse af et bæredygtigt lokalsamfund og dermed direkte eller indirekte til en bæredygtig Rolfhal i fremtiden.



ISAGER

NOTAT AF 09.09.2015

ROLFHALLEN – ROLFSTED – FERRITSLEV
WORKSHOP FOR FREMTIDEN DEN 18.08.2015 – FORSLAG TIL OPDELING AF FREMTIDSaktiviteter I DELPROJEKTER

Motiveringen for workshoppen findes i det vedtagne succulenti for igangsætning af landskabsplanlægning:

"Fremtidens Ferritslev-Rolfsted har man fundet nye veje til målet for opførelse af et bæredygtigt samfund – socialt, miljømæssigt og økonomisk"

På workshoppen blev der genereret 100 forslag til nye aktiviteter i 3 kategorier:

- Nye aktiviteter i samarbejde med Rolfhallen
- Nye aktiviteter i lokalsamfundet, som skaber forudsætninger for medfinansiering til Rolfhallen
- Nye aktiviteter som vil sikre, at lokalsamfundet er mere robust overfor kortsigtede "hovedsageligt"

Opdeling af fremtidsaktiviteterne i delprojekter tager afsæt i skabelse af et samlet projekt, som ventes at kunne opnå støtte fra fonde og puljer.

Hver for sig bidrager delprojekterne til et fremtidsbillede, som er bæredygtigt fordi:

- Delprojekterne hutter på brugerneven innovation og ideer – aktiviteter, som kan realiseres i praksis og drives i fremtiden.
- Delprojekterne tjener med skabelse af sammenhængskraft mellem flere forskellige landskabsplanlægnings – f.eks. idræt, skole og kultur – i stedet for sætning på endelig succes indenfor 1 samfundsområde – f.eks. idræt – alene.
- Delprojekterne bidrager til skabelse af en unik lokal identitet, som fremmer en robust platform for opførelse af selvske forandringer.

Ved en gennemgang af forslagslisten over workshopforløbet, kan det konstateres at flere aktiviteter med forslag kan placeres i mere end en kategori.

ISAGER | Høstvej 12, 2. etage | 1320 Odense C
 www.isager.dk | tlf: +45 66121212 | e: info@isager.dk

Hervedover kræver visse aktiviteterforløb indsatser, som ligger udenfor dette forandringsforløb. Herefter af disse forslag kan med fordel igangsættes i andet regi og på den måde sikre projektet mere generelt.

OVERSIGT OVER DELPROJEKTER MED aktiviteter

DELPROJEKT	DELPROJEKT TITTEL	DELPROJEKTaktiviteter
01	ROLFHALLEN SOM MULTIFUNKTIONEL HALLER OG IDRÆTSHUS – ALT UNDER ET TAG	Plads og faciliteter til: <ul style="list-style-type: none"> Dans og sang Dyrkning af motion og gymnastik Integration af SDC Dagligdags, børnehaver, skoler, idrætsforening, kirke, seniorer, m.v. Opbevaring for skole, og nye aktiviteter Ny køkkenforretning Sundhedscenter – evt. Lægeklinik, fysioterapi, kiropraktik, sundhedsgeriatri m.fl. Wellness center – cross fit og vortræningscenter Opførelse af idrætsskole sammen med SDU Øvelse af og afholdelse af arrangementer med musik – vortræningscenter til instrumenter Spilplads Skolevej Kunstskulpturer Handicapstøtte Pensionistsklub
02	BØRNEUNIVERSITET I ROLFHALLEN OG BØRNEHUS SAMMEN	Plads og faciliteter til: <ul style="list-style-type: none"> Sportskole Spilplads International skole (Børn fra SDU + ODH) Bibliotek og kommunikationscenter Multibane Køkkenvej Parkourbane Lægeplads Etablering af børnehøjskole

03	ROLFHALLEN SOM MØDESTED FOR HVIRVING OG FEST	Plads og faciliteter til: <ul style="list-style-type: none"> Cafeteria / kaffebar Ny indgang Fællesrum Åben hal aktiviteter Optimering af køkkenfaciliteter for større begivenheder Udendørsarealer Drift af discomøder Restaurant
04	TÆT PÅ NATUREN – ROLFHALLEN OG TAMP SKOVENE	Plads og faciliteter til: <ul style="list-style-type: none"> Opførelse af AFRS bolig Adventurer – evt. sammen med ODH Sætning på naturoplevelser for børn Open air aktiviteter og events Motocross med fitness udbyr Gåture – gang- og cykelstier/baner fra Rolfsted til Tarp Dønde Fajk og roing Tømmerflåde Naturvejledning Udendørsarealer Afholdelse af "folkemøde" i Tarp Dønde Udbygning af gas/udstyr til brug i Tarp Dønde
05	LANSBYENS HJERTE – SKABELSE AF NYE NITENDE RUMMER I ROLFHALLEN	Indretning af "strøget" gennem Rolfsted med: <ul style="list-style-type: none"> Trafikforanstaltninger/foranstaltninger/foranstaltninger for forøgelse af landbyens ledige freemøder langs landbyens Sætning fokus på ombygning af "strøget" samt ombygning omkring kirke, skolevej, skole og hallen Etablering af cykelstier til Odense Genetablering af pudebelysning

06	FLERE BØRGENE OG BRUGERE – ROLFHALLEN OG FORUM	Initiativer som er med til at: <ul style="list-style-type: none"> Fremme design af bedre boligudviklinger, evt. som større grunde og/eller til lokalsamfundet Fremme etablering af indførelsesforløb for særlige grupper – f.eks. for ældre sammen med børnehaver, m.v., evt. fælleshuse til fællesoplysning m.m. Fremme salg af grunde – evt. tidligere end andre steder Fremme opførelse af lejligheder med landskabsplanlægning Etablering af busstransport til/fra indtrækket i Langkilde
07	GRØN LANDSBY – BRUGERE DRIFT PÅ LANDET	Gennemførelse af initiativer, som nedbringer behovet og medfinansieringer til etablering af: <ul style="list-style-type: none"> Optimering af energi + etablering af udnyttelsesplan på Rolfhallens tag Reduktion af emissionskoner gennem etablering af fælles varmforsyning på tage og/eller energisælning/energiopbevaring omkring landsbyen Reduktion af emissionskoner gennem etablering af lokale fælles vindmøller
08	KOMMUNIKATION OG BRANDING – ROLFHALLEN OG FORUM	Brandning og kommunikation gennem: <ul style="list-style-type: none"> Etablering af samarbejde mellem alle involverede foreninger og institutioner Sætning af kommunikations for hele lokalsamfundet – RIF, Forum, Kirke, Fritidsklub, m.v. web, facebook, som www.rolfhal.dk Fremme af udnyttelsesplan i Rolfhallen gennem branding og varkøber Udbygning af fjernsyn Udbygning af forbrugere for udbygning af boliger fra SDU og ODH (supervesthuset) Genetablering af forpligende samarbejde



FRA IDEER TIL KONKRETE PROJEKTFORSLAG

Sortering, opdeling og udvikling af idéerne

Efter workshoppen har bestyrelsen gennemgået de 100 ideer for at place dem i "familier" eller "temaer", som efterfølgende er blevet viderebearbejdet til konkrete delprojekter for implementering i praksis.

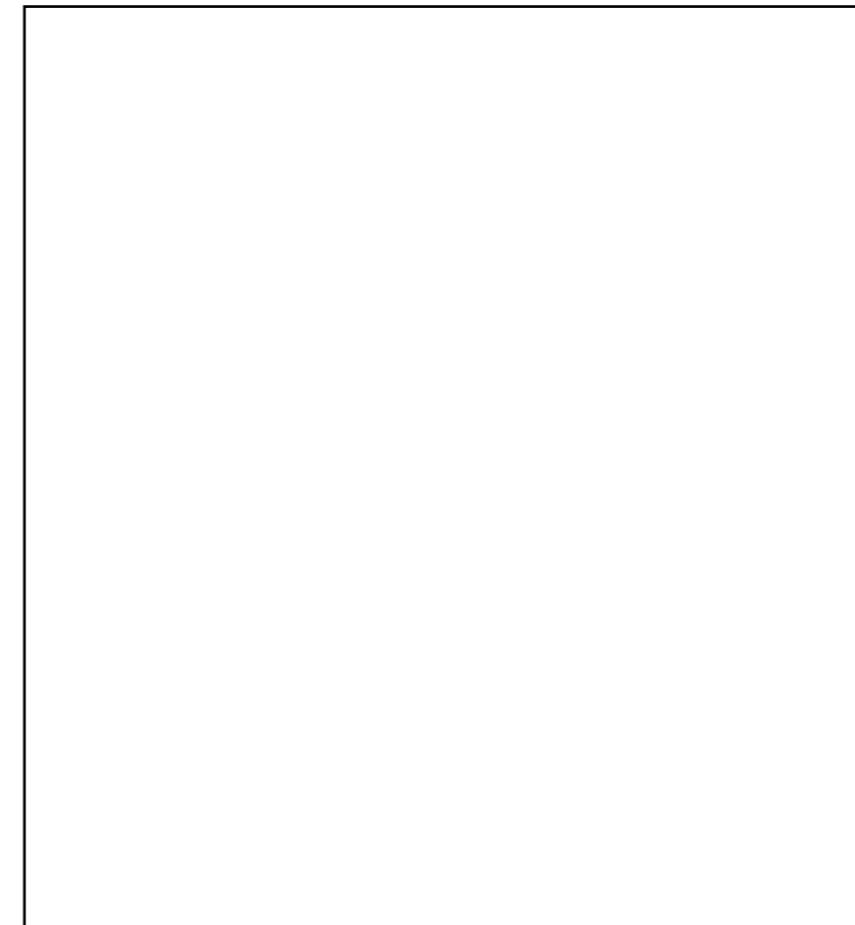
På baggrund af temaerne er der afholdt opfølgende møder med hovedinteressenterne:

- Rolfsted Menighedsråd
- Tarup-Davinde I/S
- Faaborg-Midtfyns Kommune
- Rolfsted Idrætsforening
- Broskolen og SFO
- FORUM Ferritslev Rolfsted (Lokalrådet)

Møderne blev en stor succes. Gennem implementering af nye aktiviteter eller udvidelse af eksisterende tilbød samtlige hovedinteressenter at bidrage til skabelse af det nødvendige fundament for en radikal ændring af Rolfhallen.

Desuden har hovedinteressenterne givet tilsagn om, selv at tage initiativ til fremme af aktiviteter som har relationer til rolfhallens aktiviteter, men ligger udenfor rammen for denne ansøgning. På denne måde støttes udvikling af Ferritslev–Rolfsted mod en bæredygtig fremtid på alle fronter.

Herudover var der en række forslag blandt de 100 ideer, som ikke kræver andet end beslutning for at gå i gang.



		med ejendomsagere, herunder tilbud om bustur i lokalområdet
		• Opretning af sportscamp i Brugsen og andre steder til markedsføring af events, arrangementer, annoncer mm.
		• Finde et nyt navn til Tarup Davinde
03	PROCES OG PROJEKTEDELSE	Proces og projekthyingsaktiviteter, som:
		• Sekretariatberøring
		• Økonomistyring
		• Formidling og disseminering
		• Projektledelse og fremdrift
		• (---)

Udover de 9 delprojekter gennemførte workshoppen nogle forslag til aktiviteter, som p.t. ikke opføres i projektet. Forslagene omfatter:

- Fast kontingent indføres for alle sportsgrene
- Udvidelse af fællesloft
- Etablering af fast samarbejde med Fritidshuset
- Ring af DGI sammen med alle arrangementer
- Tiltrække unge til området - f.eks. besøg til "foderstoffer"
- Tilbyde bestandsoplysnings Dønsel
- Etablering af legeplads af træer, der passer og henter børn
- Etablering af skuterbane med bag Fritidshuset
- Nye events til "fastele ferier"
- Etablering af skuterbane i "byparker"
- Etablering af samarbejde mellem børnehaverne
- Skabelse af byhave
- Bedre udnyttelse af byparken
- Markedsføring af Grøntmarchen

03@rolfsted.dk og 03@rolfsted.dk

5

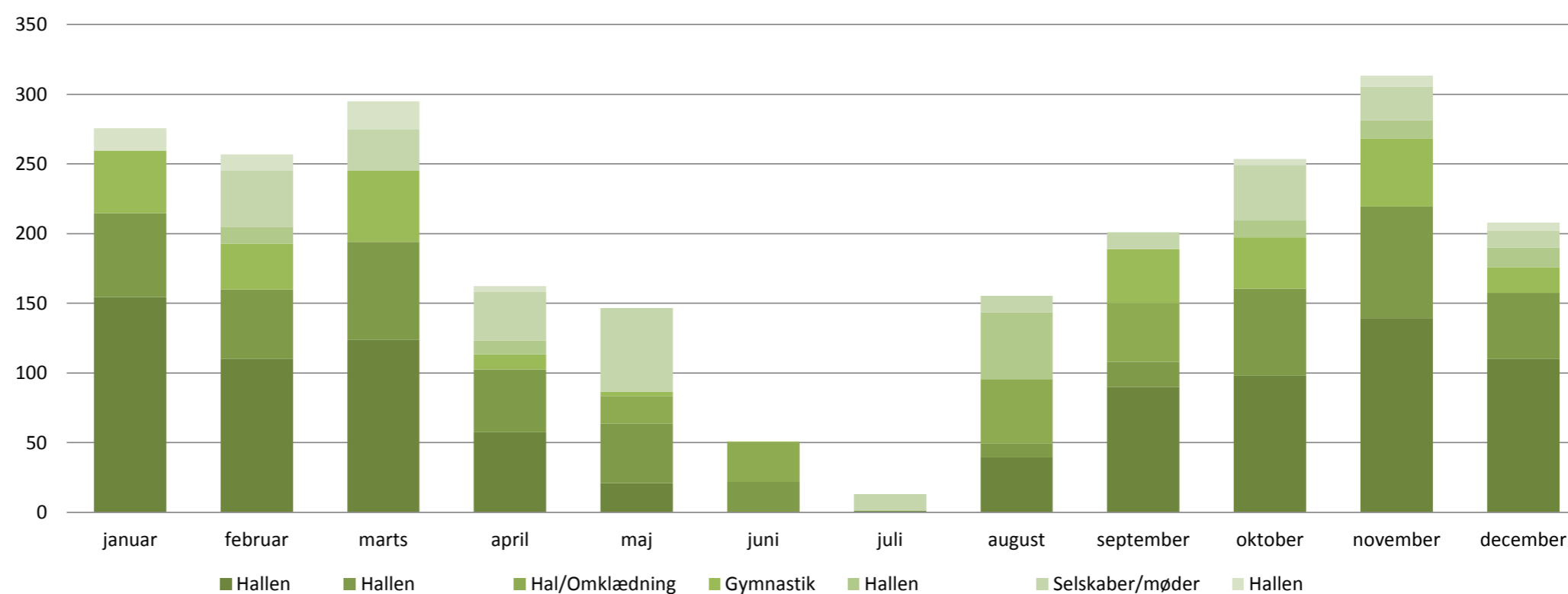
NØGLETAL - BRUGSMØNSTER

Timebelægning i 2017

	Hallen Forening	Hallen Rolfsted Skole	Hal/Omklædning Rolfsted Skole	Gymnastik Anneks Forening	Hallen Anden udlejning	Selskaber/møder Selskabslokaler Andet	Hallen Ferritslev Friskole	SUM
januar	154,5	60,0		45,0			16,0	275,5
februar	110,0	50,0		33,0	12,0	40,0	12,0	257,0
marts	124,0	70,0		51,0		30,0	20,0	295,0
april	57,5	45,0		11,0	10,0	35,0	4,0	162,5
maj	21,0	42,5	20,0	3,0		60,0		146,5
juni	0,0	22,0	28,0	1,0				51,0
juli	1,0			0,0		12,0		13,0
august	39,5	10,0	46,0	0,0	48,0	12,0		155,5
september	90,0	18,0	42,0	39,0		12,0		201,0
oktober	98,0	62,5		37,0	12,0	40,0	4,0	253,5
november	139,5	80,0		49,0	13,0	24,0	8,0	313,5
december	110,0	47,5		18,5	14,0	12,0	6,0	208,0
i alt	945,0	507,5	136,0	287,5	109,0	277,0	70,0	2332,0

Note: RIF body bike benytter spinninglokale i hallen 5 timer ugentligt hele året, fordelt på mandag 18-19 + 19.15-20.15, tirsdag 17.20-18.20, torsdag 19-20.00 og søndag 10-11.00
 Rif fodbold benytter hallens omklædningsrum 4 – 5 dage ugentligt til udefodbold fra marts til oktober
 Rolfsted skole benytter hallens omklædningsrum 3-4 dage ugentligt fra maj til og med september
 Rolfsted skoles sfo benytter hallen mandag, tirsdag og torsdag kl.14-16.00

Haltimer 2017



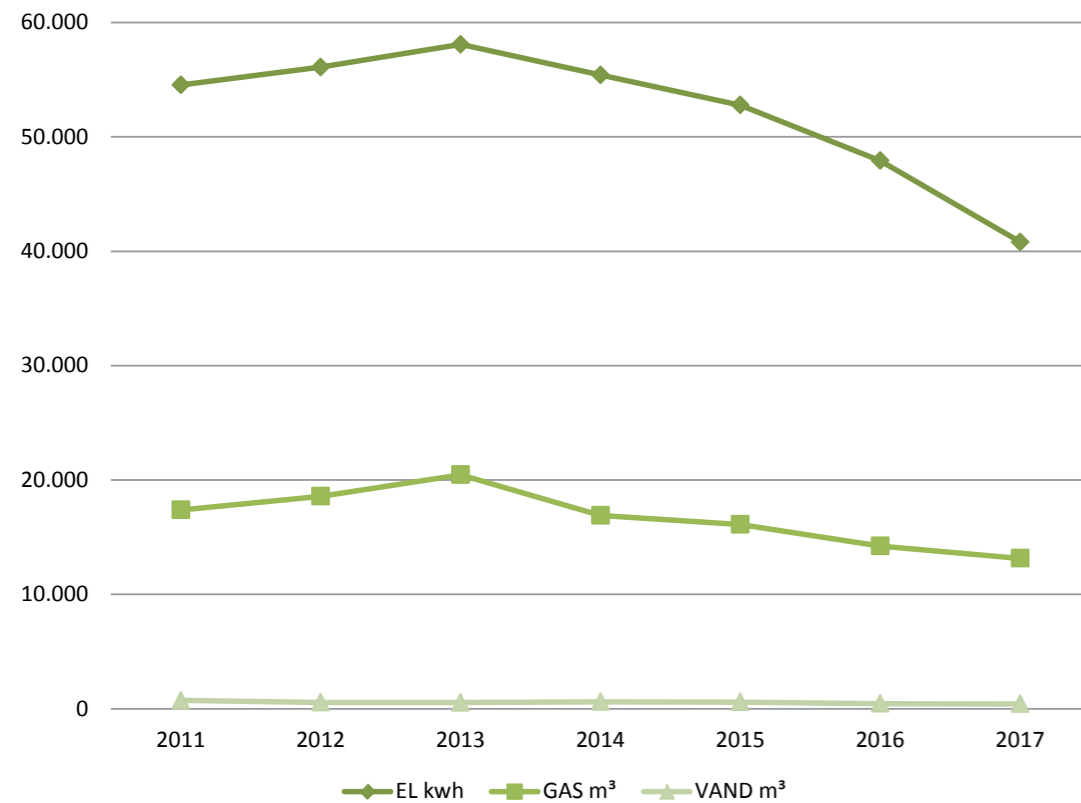


NØGLETAL - FORBRUG

Forbrug El, vand, varme 2011-2017

år	2011	2012	2013	2014	2015	2016	2017
EL kwh	54541	56098	58079	55406	52774	47925	40802
GAS m ³	17393	18569	20467	16910	16120	14223	13150
VAND m ³	724	555	554	607	587	458	432

Forbrugsudvikling



Arealer:

Idrætshal inkl. depoter, klublokale og kontor	1375 m ²
Toilet og forhal	22 m ²
Omklædning og spillergang	286 m ²
Køkken og selskabslokaler/gymnastikafdeling	731 m ²
Motionscenter på 1. sal inkl. gang, toilet og depot	202 m ²
Halvtag	34 m ²
Skur	11 m ²

I alt 2661 m²

Primære og andre brugere

Rolfsted skole og SFO	ca. 180 elever
Ferritslev Friskole	ca. 175 elever
Rolfsted IF	ca. 600 medlemmer

Årligt afvikles der omkring 10 større sportsstævner inden for håndbold, badminton, fodbold, gymnastik, krocket, cykling

Eksempler på årligt tilbagevendende store arrangementer

- 90er fest med ca. 700 deltager i februar
- Børne MGP med ca. 200 deltager i februar
- Rolfsted Ifs sommerfest, torsdag-lørdag, med op til 700 deltagere i august
- Tyrolerfest/beerfest med ca. 700 deltager i oktober Halloweenfest med ca. 150 deltagere i oktober Kandis koncert med ca. 600 deltagere i november
- Modeltogsmesse med ca. 1000 deltager fredag-søndag i november
- Rolfsted Ifs julefrokost med ca. 400 deltagere i december
- Mindre fester og møder
- Der afholdes årligt ca. 25 mindre fester og møder mellem 10-100 personer

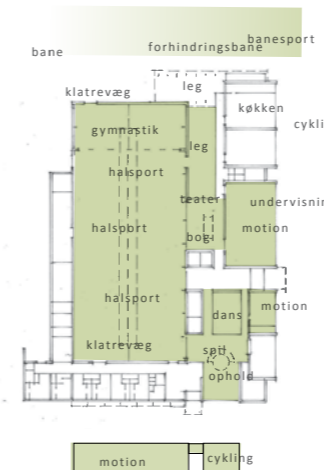
OPBYGNING AF PROJEKTET Gennem DELPROJEKTER

Aktiviteterne blev opdelt i følgende forslag til delprojekter:

1
SIDE
16-17

BORGERUNIVERSET

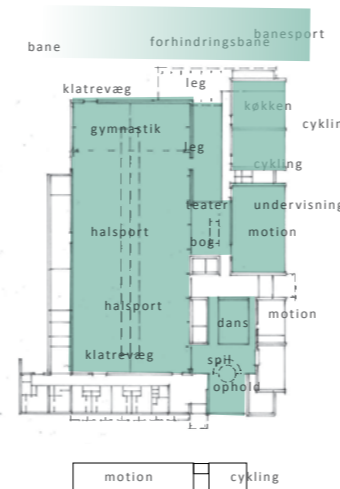
Rolfhallen som flerfunktionelt undervisnings-, kultur-, sundheds- og idrætshus. Gennem introduktion af nye aktiviteter og funktioner ændres Rolfhallen fra en 60'er hal til et flerfunktionelt undervisnings-, kultur-, sundheds- og idrætshus for lokalområdet.



2
SIDE
18-19

BØRNEUNIVERSET

Rolfhallen og Broskolen som pilotprojekt under landsbyordningen. Idrætshal og skole inkl. SFO ligger klods op ad hinanden i Rolfsted, hvorfor der åbnes op for mulighed for at gennemføre et pilotprojekt under landsbyordningen.



3
SIDE
20-21

MADUNIVERSET

Rolfhallen som mødested for hverdag og fest. I tilknytning til idrætshallen har Rolfhallen gennem mange år drevet et "forsamlingshus" hvor der udlejes lokaler og køkken til private fester og andre mødeaktiviteter. Delprojektet rummer en total opgradering af faciliteterne for at imødekomme nutidens krav til lokaler samt skabelse af grundlaget for nye aktiviteter.



4
SIDE
22-23

GRØN LANDSBY OG GRØN HAL

Rolfhallen råder over store tagarealer og yderligere kvadratmeter ønskes tilføjet i udviklingsprojektet. Disse arealer ventes brugt til etablering af solcelleanlæg, som vil kunne reducere driftsomkostninger til el for både Rolfhallen og Broskolen. Herudover ønskes skabelse af en folkelig energi-sammenslutning til nedbringelse af el-udgifter i Ferritslev-Rolfsted.





5
SIDE
24-25

TÆT PÅ NATUREN

Rolfhallen og Tarup-Davinde I/S som udgangspunkt for natur og friluftslivet.

Rolfsteds beliggenhed tæt på grusgravsområdet Tarup-Davinde udgør både en unik bosætningskvalitet og åbner op for ekstraordinære muligheder indenfor friluftslivet, sport, motion og undervisning.



7
SIDE
27

PROCES- OG PROJEKTLEDELSE AF DELPROJEKTERNE

Delprojekt 9. rummer udgifterne til bygherrestyring af processerne tilknyttet udviklingsarbejdet generelt, men også midler til dækning af rådgiverydelser for gennemførelse af delprojekterne.



6
SIDE
26

KOMMUNIKATION OG BRANDING AF FERRITSLEV-ROLSTED OG ROLFHALLEN

Formidling og markedsføring af de særlige bosætnings- og livskvaliteter i og omkring Ferritslev-Rolfsted og Rolfhallen er et centralt indsatsområde for at sikre udvikling af lokalområdet.

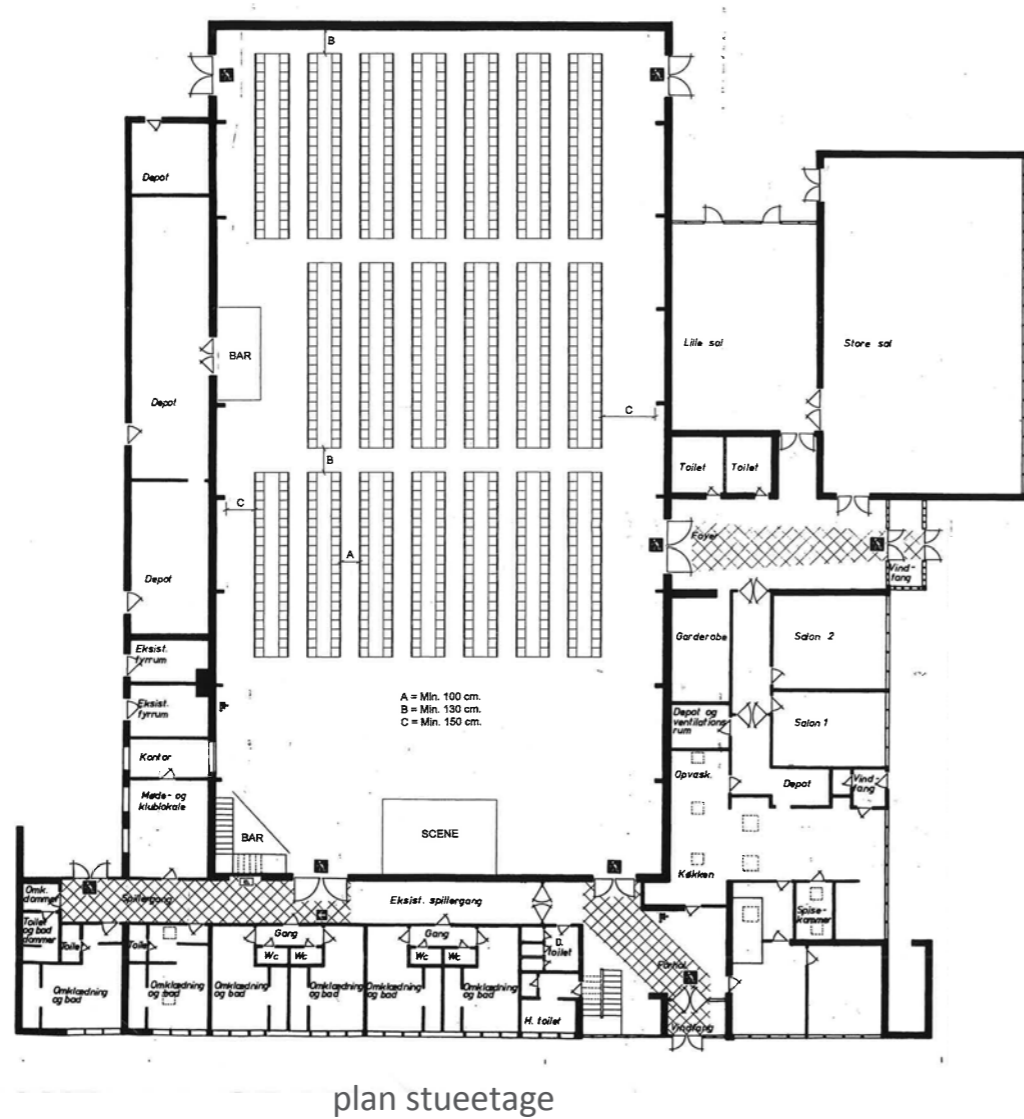


- 1** Borgeruniverset
- 2** Børneuniverset
- 3** Maduniverset
- 4** Grøn landsby og grøn hal
- 5** Tæt på naturen
- 6** Kommunikation og branding af Ferritslev-Rolfsted og Rolfhallen
- 7** Proces- og projektledelse af delprojekterne

FREMTIDIGE FORHOLD

SKITSER

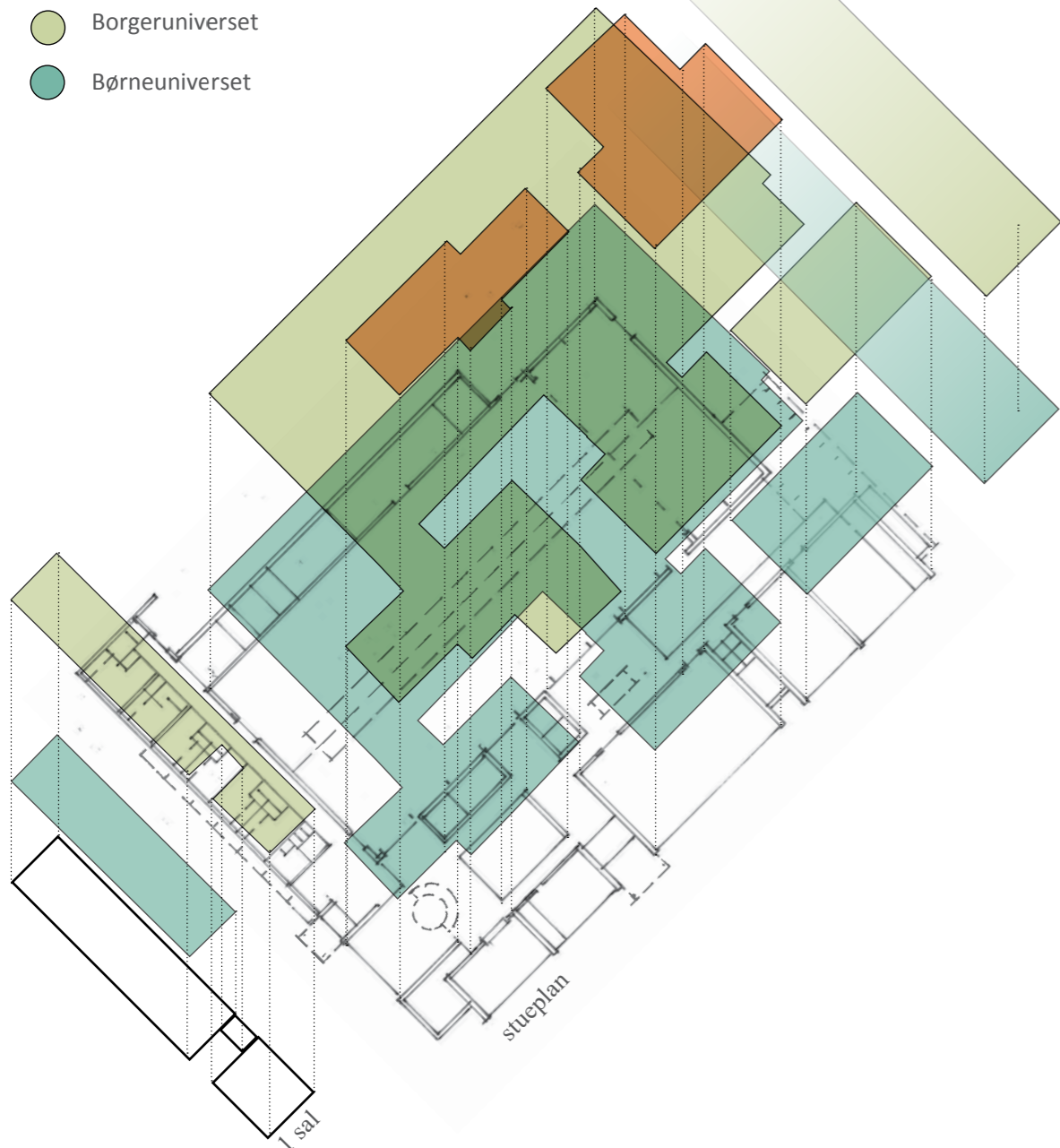
ROLFHALLEN I DAG





FREMTIDIG IDÈOPLÆG / SKITSE

- Maduniverset
- Borgeruniverset
- Børneuniverset



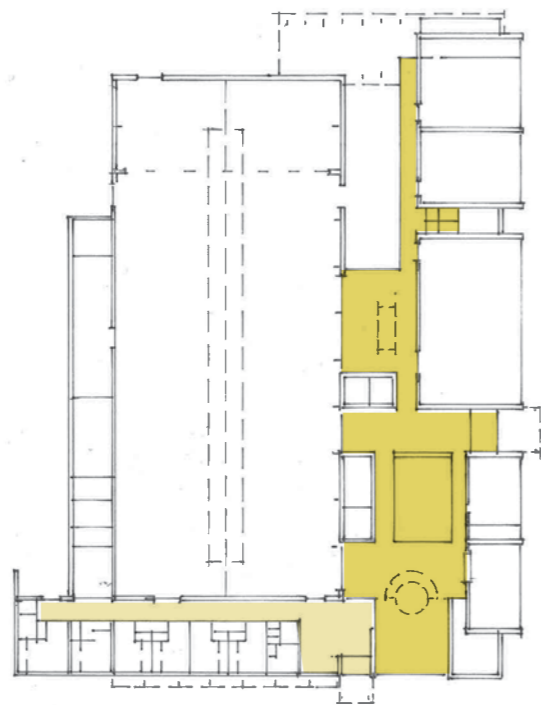
Skole- og fritidsområde
leg/spil/fritid



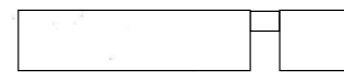
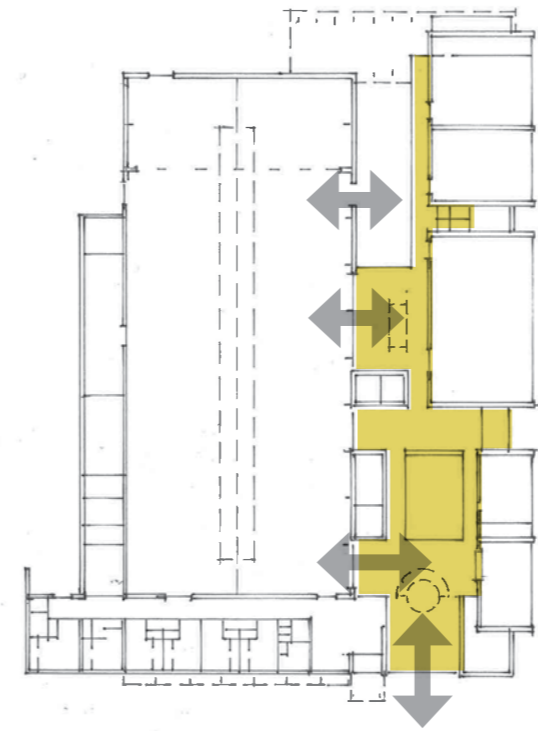
1 sal



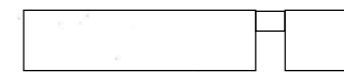
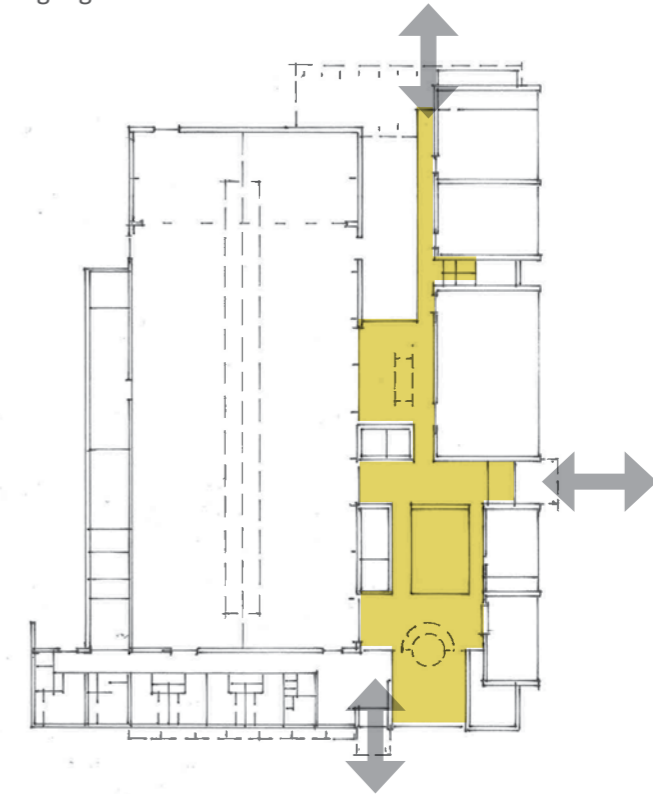
strøget



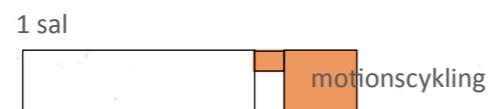
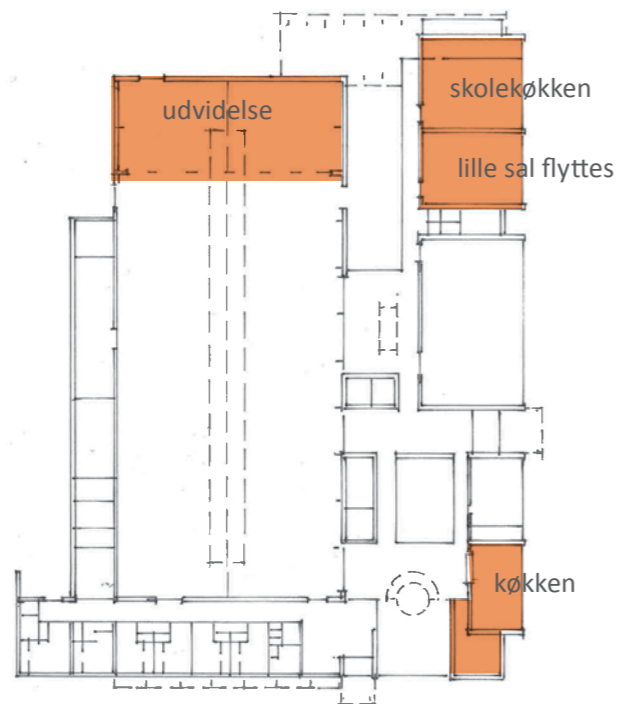
visuelle forbindelser



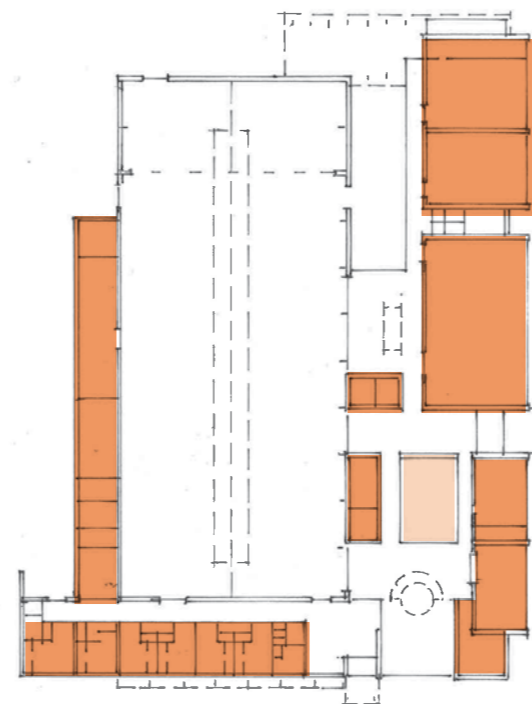
indgange



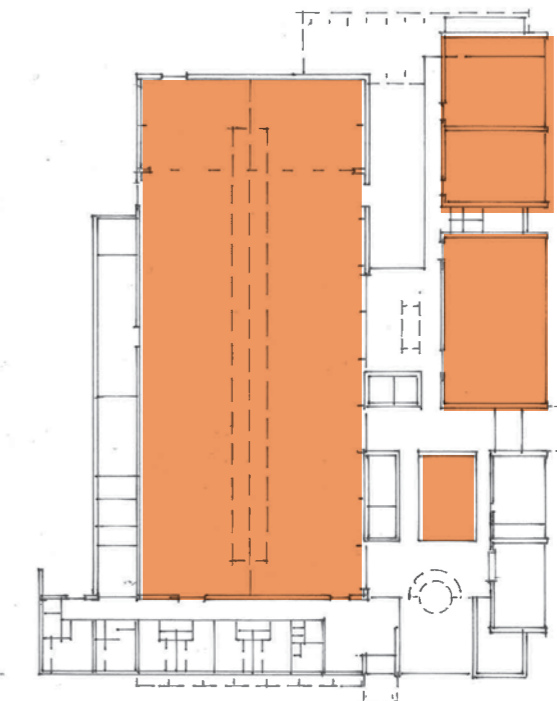
tilbygninger



rumdannende bygningsdele

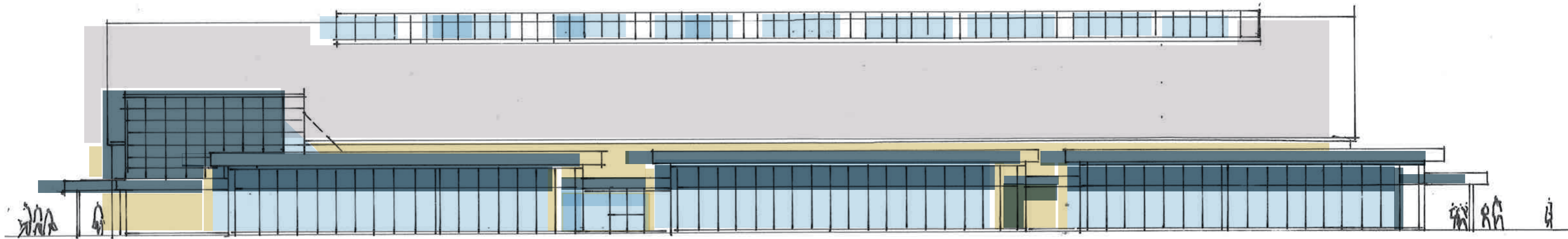


sale

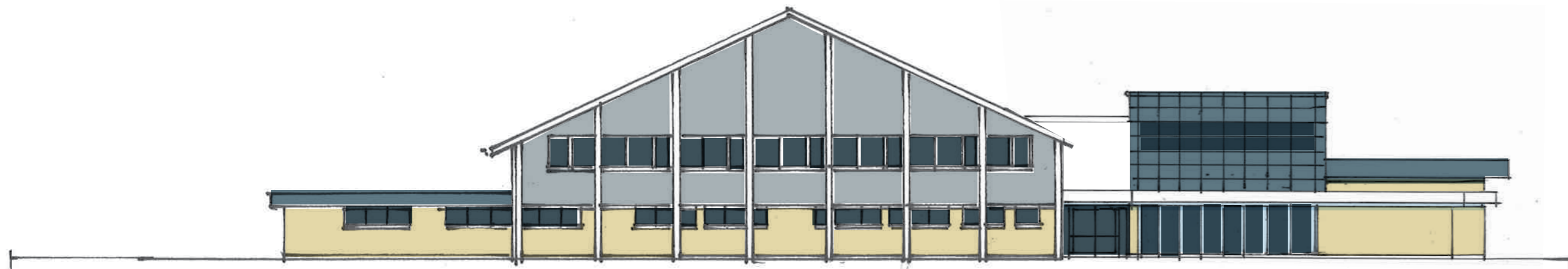




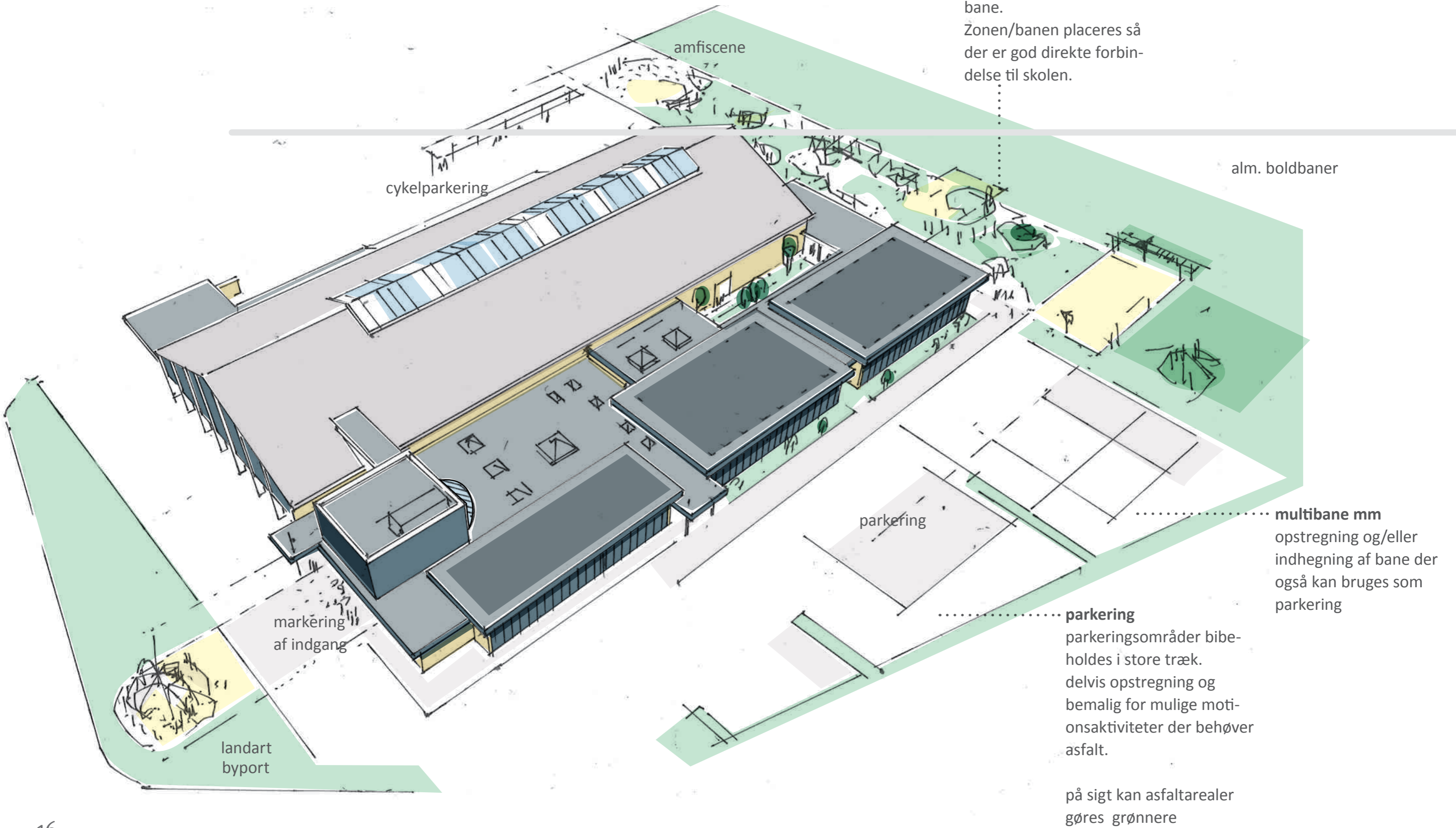
FREMTIDIGE FORHOLD / FACADESKITSER



Østfacade



Sydfacade



forhindringsbane

grøn zone med masser af nye aktiviteter der kan samles omkring en forhindringsbane. Zonen/banen placeres så der er god direkte forbindelse til skolen.

alm. boldbaner

cykelparkering

amfiscene

markering af indgang

landart byport

parkering

multibane mm
opstregning og/eller indhegning af bane der også kan bruges som parkering

parkering
parkeringsområder bibeholdes i store træer. delvis opstregning og bemalig for mulige motionsaktiviteter der behøver asfalt.

på sigt kan asfaltarealer gøres grønnere



FORHINDRINGSBANE & AMFISCENE / INSPIRATION



1

ROLFHALLEN SOM FLERFUNKTIONELT UNDERVISNINGS-, KULTUR-, SUNDHEDS- OG IDRÆTSHUS

BORGERUNIVERSET MÅLSÆTNINGER

Generelt om delprojekt 1

I det følgende idéoplæg vises hvordan Rolfhallen kunne ombygges for at rumme eksisterende og nye aktiviteter/funktioner samt ændres fra en 60'er hal til et moderne flerfunktionelt fælleshus i samarbejde med Broskolen, Broskolens SFO, Tarup-Davinde I/S + flere!

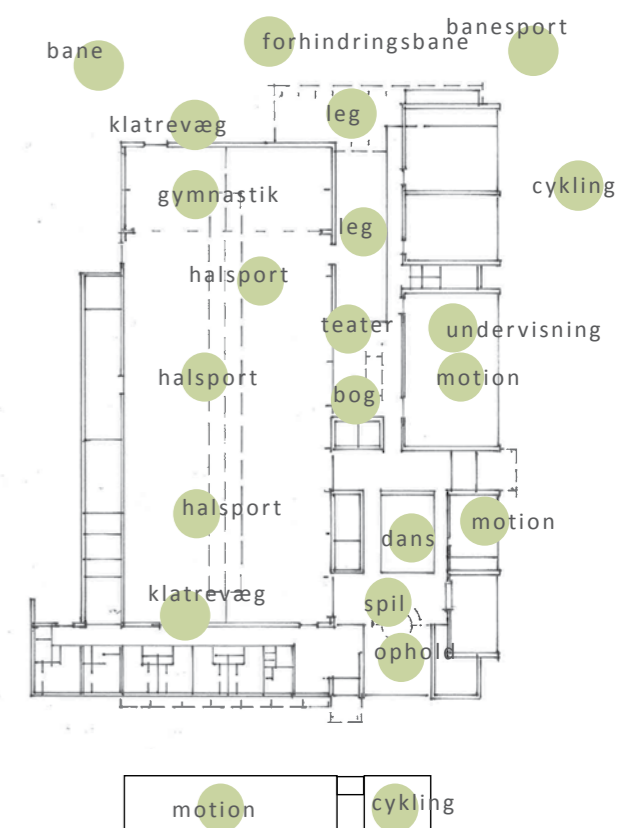
Knudepunkt for lokalområdet

Delprojekt 1 omhandler forandring af idrætshallen mod en ny tilværelse som samlingssted med flere funktioner for borgerne i Ferritslev-Rolfsted. Forandringer under delprojekt 1 er primært og indbyrdes forbundet med ændringer som følge af indførelse af et pilotprojekt sammen med Skole, SFO og børneinstitution under delprojekt 2 og opgradering af faciliteter til cafeteriaet, selskabslokaler og handicapidræt under delprojekt 3.

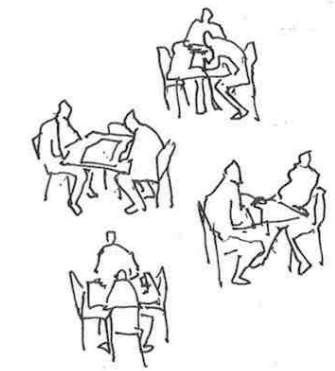
RIF gymnastik er allerede flyttet over i hallens selskabslokaler.

I tilknytning hertil omhandler delprojekt 4 reduktion af energiomkostninger gennem etablering af fællesløsninger dels for Rolfhallen/skolen og dels for Ferritslev-Rolfsted som lokalsamfund.

Delprojekt 1 er også forbundet til de øvrige delprojekter 5 - 7, men i mindre omfang, fordi realisering af delprojekterne er afhængige af andre kræfter i lokalsamfundet.



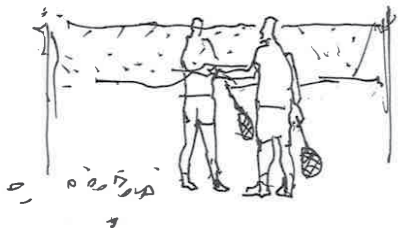
Områder for hal-aktiviteter
se plan og oversigtstegning s. 11 & 14



Pilotprojektet omfatter følgende aktiviteter og indsatser:

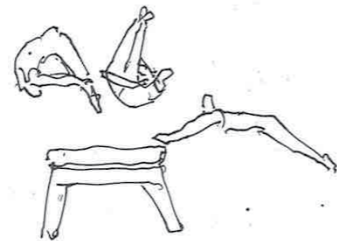
1. Eksisterende aktiviteter, der fastholdes:

a. Alle RIF aktiviteter samt skolernes brug



2. Eksisterende aktiviteter, der udbygges:

a. Sammenlægning af al gymnastik i Rolfhallens regi + udvidelse af aktivitet i Rolfhallen. Faciliteter og plads til springgymnastik og lign.



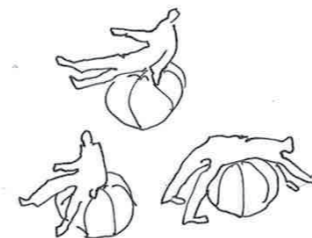
3. Nye aktiviteter, der integreres sport-idræt-motion-sundhed:

a. Integration af motionscenteret i Rolfhallen – ca. 200m².
b. Tilbud om brug af Rolfhallen til handicapdræt
c. Tilbud om sundhedsaktiviteter i samarbejde med lægehuse og kommuner. F.eks. genoptræning.



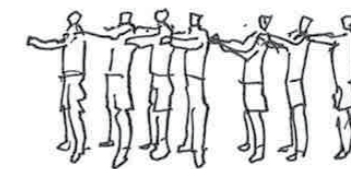
4. Nye aktiviteter, der integreres skole og SFO (behandles under delprojekt 2):

a. SFO og Rolfhallen arbejder sammen om brug af faciliteter
b. Broskolen og Rolfhallen arbejder sammen om brug af faciliteter



5. Nye aktiviteter indenfor kultur:

a. Tilbud om dans og sang
b. Oprettelse af Kulturudvalg – RIF, Skolen og Menighedsrådet
c. Tilbud om nye arrangementer med musik
d. Nyt (skole)køkken også egnet til aftenskole.
e. Grupperum til skolen.



6. Borgerservice:

a. Etablering af "Borgerservice Light" med satellitbibliotek, genoptræningsbase m.v.



Folkeskoleloven

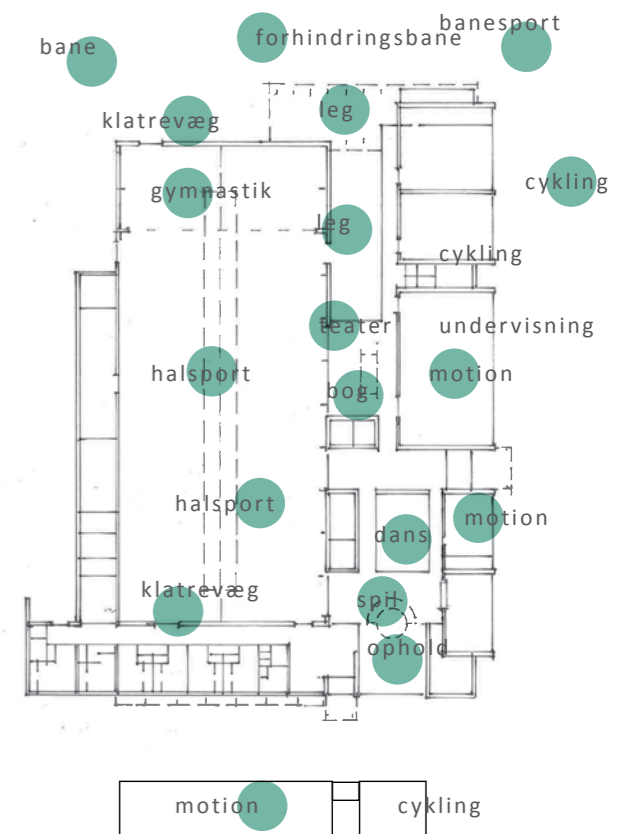
Gennem de senere år er der nedlagt hundredvis af mindre folkeskoler på landet. Konsekvenserne for sammenhængskraft og samhørighed i de berørte lokalsamfund blev i mange tilfælde ignoreret, fordi fokus alene var på skolevæsenets budgetter og ikke borgernes liv og trivsel. I 2008 bestilte Velfærdsministeriet Teknologisk Institut til at undersøge de reelle konsekvenser af ensidig politisk tænkning omkring skolerne på landet. Denne og andre undersøgelser har ligget til grund for ændring af folkeskolens rolle under den nye Folkeskolelov.

Delprojekter omfatter følgende:

I lov om ændring af folkeskoleloven understreges det i §1, stk. 4, at: "Skolerne indgår i samarbejder, herunder i form af partnerskaber med lokalsamfundet kultur-, folkeoplysnings-, idræts og foreningsliv og kunst- og kulturskoler, med lokale fritids- og klubtilbud og med kommunale eller kommunalt støttede musikskoler og ungdomsskoler, der kan bidrage til opfyldelsen af formål og mål for folkeskolens fag og obligatoriske emner. Kommunalbestyrelsens mål og rammer for skolernes samarbejde og skolebestyrelsen fastsætter principper for samarbejdet."

Loven forpligter skolen til at samarbejde med lokalsamfundets kulturinstitutioner og foreninger og lokalsamfundets kultur og foreningsaktører (f.eks. museer, kunsthaller, sceneinstitutioner, frivillige foreninger, idrætsklubber, biblioteker og orkestre) kan indgå i samarbejde med skolerne.

På denne baggrund ønsker skole- og SFO-ledelsen sammen med Rolfhallens bestyrelse at oprette et pilotprojekt for at realisere et forpligtende samarbejde og fælleskab omkring udvikling, forandring og drift af både skole og idræts- og kulturfaciliteter i Rolfhallen. Dette til gavn for alle beboere i lokalsamfundet. Geografisk ligger skolen og hallen klods op ad hinanden, således at fysisk og/eller visuel integration ligger lige for.



Områder for skole/SFO aktiviteter
se plan og oversigtstegning s. 11 & 14

Pilotprojektet omfatter følgende aktiviteter eller indsatser:

1. Organisering af pilotprojektets styring:

- Etablering af pilot-projektor-
ganisation, hvor alle deltagende
interessenter repræsenteres i
styregruppen.
- Udvikling af og implemente-
ring af strategi for integration af
skole og SFO i lokalsamfundet.



2. Eksisterende aktiviteter, der ud- bygges:

- Udvidelse af SFO's brug af
Rolfhallen med 15 – 20% i form
af nye faciliteter:
- rum for spil og leg med
styrkelse af fysik, balance-
træning og kulturforståelse
(udklædning/"børneteater")
- mulighed for lektielæsning



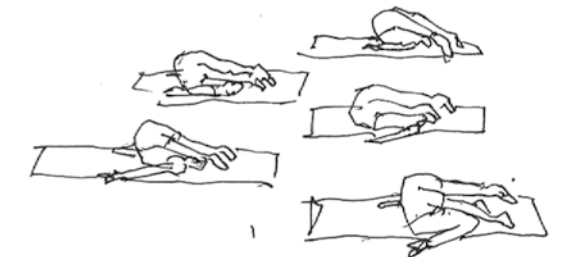
3. Nye aktiviteter der integreres i det nye center:

- Plads og faciliteter til skuespil
og teater – i samarbejde med RIF
og menighedsrådet/skolen.
- Plads og faciliteter til et pæ-
dagogisk læringscenter.
- Plads og faciliteter til en IT
vejleder og mediecenter.
- Indretning af en pædagogisk
arbejdsplads til SFO.
- Plads og faciliteter til forbed-
ring af skolebørnenes fysiske
form – motionsbane og lærings-
redskaber.
- Aflastningslokale(r) for skolens
undervisning. Anvendes også til
møder og repræsentationslo-
kaler. Et lokale ønskes indrettet
som auditorium.
- Plads og indretning af lokaler
til håndværk og design.



4. Nye aktiviteter der etableres udenfor bygningsanlægget:

- Etablering af forhindringsba-
ner – evt. sammen med Tarup-
Davinde I/S.
- Udvidelse af rummelighed i
aftale med Tarup-Davinde I/S for
at rumme flere skolefag.
- Etablering af multibane.
- Etablering af klatrevæg.
- Etablering af legeplads.

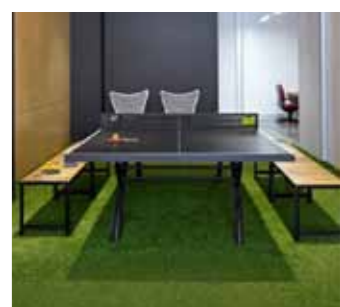


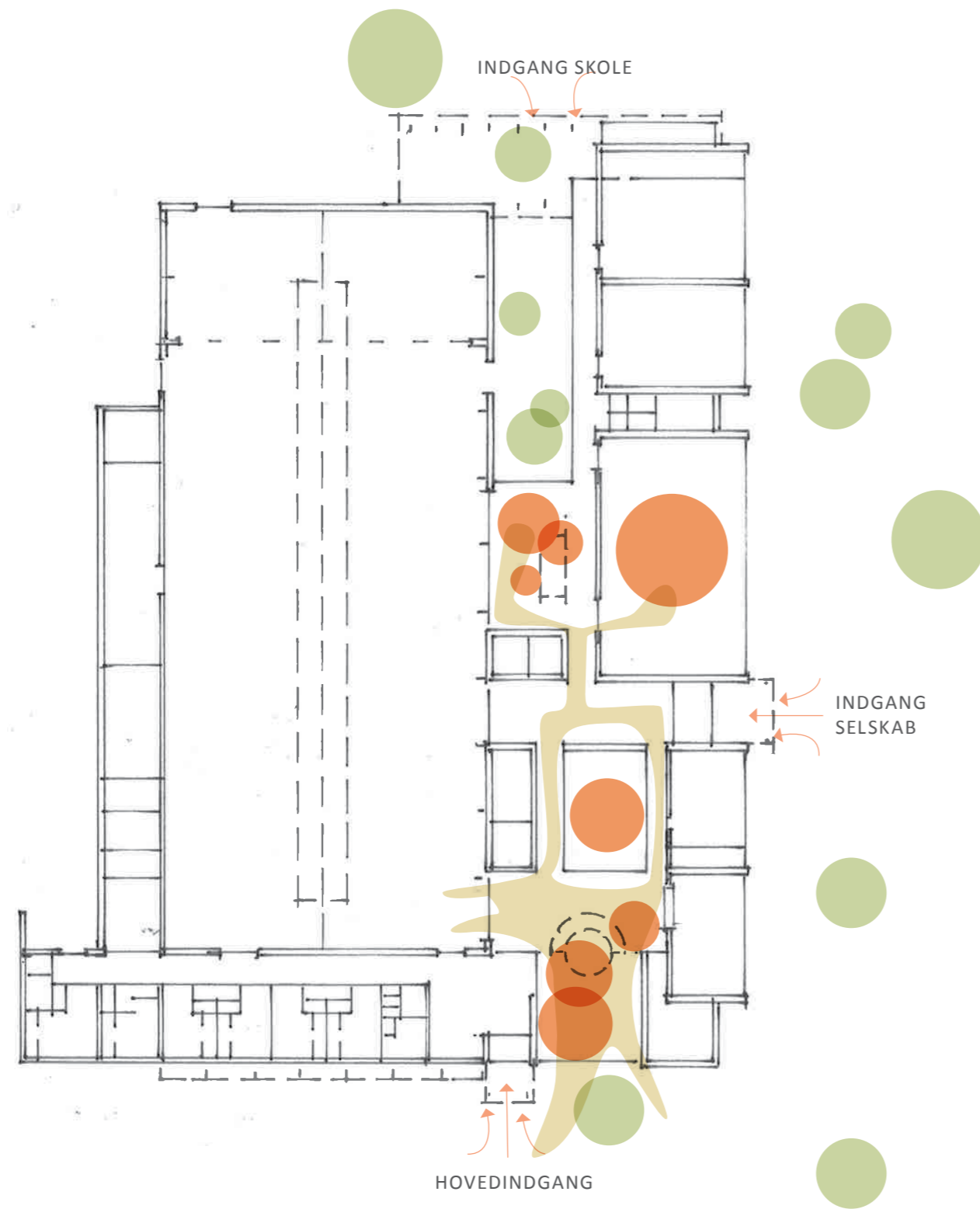
Velkommen!

Rolfhallen råder over både lokaler og køkken til gennemførelse af festarrangementer, konferencer og møder. Generelt trænger faciliteterne på stedet til modernisering. Herudover er velkomstarealerne – både til cafeteriet med og til repræsentationslokalerne med udgang mod p-pladsen ikke særligt indbydende og trænger til ændring.

Delprojektet omfatter følgende aktiviteter og indsatser:

1. Eksisterende aktiviteter, der udbygges:
 - a) Begge indgangspartier ombygges for at gøre stedet indbydende for brugere og besøgende.
 - b) Køkkenfaciliteter renoveres og indrettes således at skolen og aftenskolen kan bruge køkkenet til undervisning.
 - c) Det renoverede køkken dimensioneres til at lave mad til større arrangementer.
 - d) Cafeteriet flyttes fra 1. sal til stueetagen for styrkelse af den sociale ramme.
 - e) Mulighed for etablering af et egentlig restauration eller brasserie undersøges.
2. Nye aktiviteter, der integreres i centeret:
 - a) Opgaven med levering af mad til skole, SFO og børneinstitution overdrages til køkkenet.
 - b) Der indrettes udeservering i forbindelse med cafeteriet.
 - c) Der indrettes attraktive udearealer for gæster til konference- og fest lokalerne.





CAFETERIA

Cafeteria flyttes fra 1. sal til stueetagen. Den nye position er tættere på brugerne og bidrager til livet på torvene og flexzonerne. Cafeteriaen udgør hjertet af det nye gangstrøg. Der tænkes udendørsservering ved hovedindgang.

MØDESTED / INDENDØRS

Der opstår mødesteder både i de åbne zoner og i de mere definerede rum. Mødestederne giver plads til både den uformelle og formelle sammenkomst.

MØDESTED / UDENDØRS



Fjernvarmen

På nuværende tidspunkt overvejer Fjernvarme Fyn opkobling af Rolfsted til Fjernvarmenettet. I givet fald kan det forventes at udgifterne til varme vil falde for den enkelte boligejer. Såfremt denne beslutning føres ud i livet fjernes en af de store ulemper for boligejere på landet, som ofte henvises til opvarmning med olie, gas eller træpiller.

Udover opvarmning af boligerne er elforbruget en stor post i budgettet – ikke mindst for Rolfhallen og for Broskolen og SFO.

Gennemførelse af projektet åbner op for mulighed for brug af eksisterende og nye tagarealer til indfangelse af solenergi. Solcelleanlægget vil kunne reducere driftsudgiften betragtelig for både Rolfhallen og Broskolen.

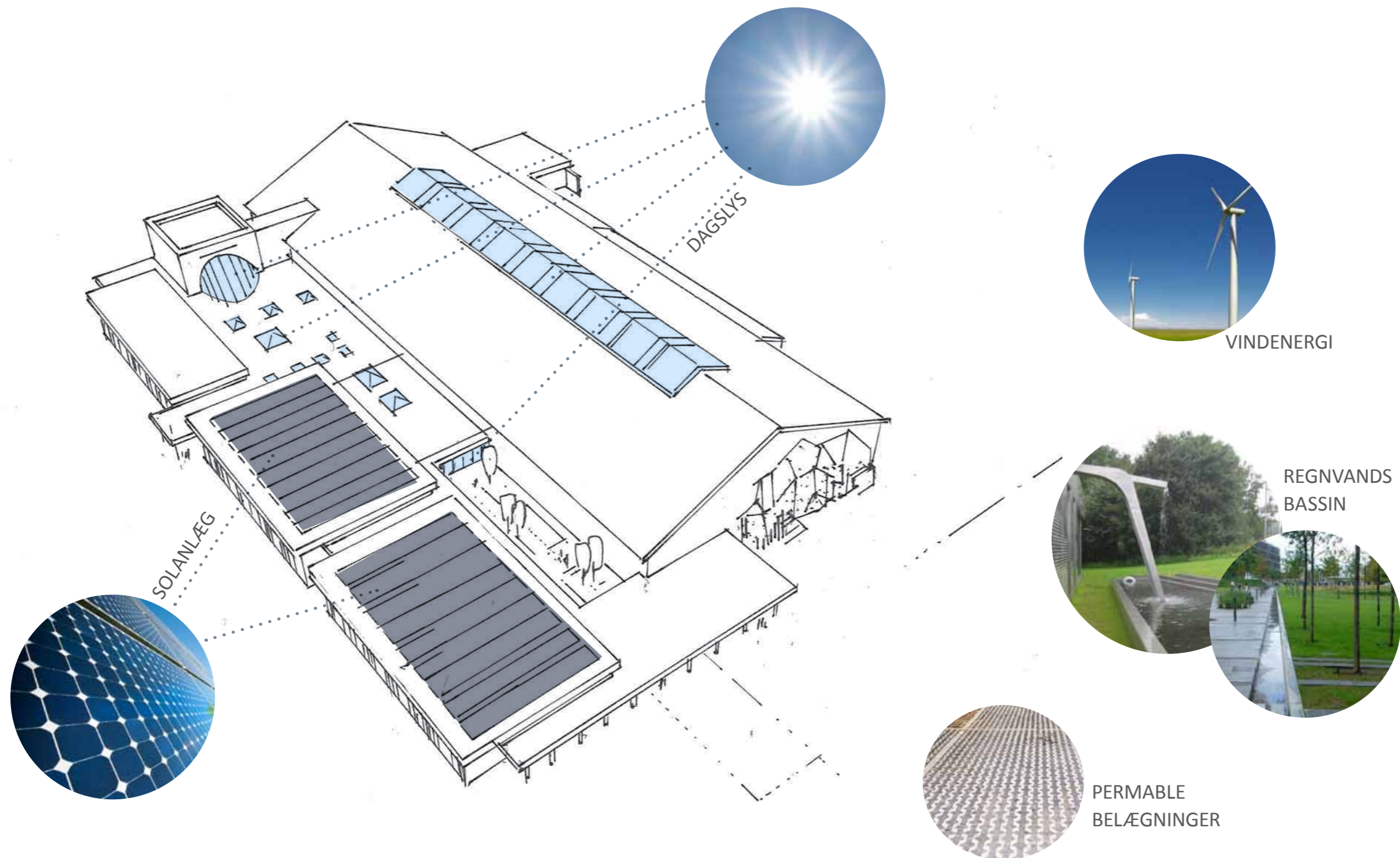
Herudover kunne det nye Borgercenter og Broskolen være primus motor i skabelse af en folkelig bevægelse til at spare på energien, således at el altid er billigst i Rolfsted-Ferritslev sammenlignet med Odense eller andre større byer på Fyn.

Delprojektet omfatter følgende aktiviteter og indsatser:

Nye aktiviteter og indsatser:

- Dannelse af et Grøn By udvalg, som har til formål at reducere el omkostninger for beboere i Ferritslev-Rolfsted gennem etablering af fællesløsninger, herunder vindmøller, energimarker, mm.
- Gennemførelse af detailberegninger for fastlæggelse af el-besparelser gennem etablering af solcelleanlæg på Rolfhallens og skolens tagarealer.
- Etablering af solcelleanlæg på Rolfhallens og skolens tagarealer.
- Gennemførelse af andre energisparetiltag – f.eks. efterisolering mm.





5

NATUR- OG FRILUFTSLIVET MED TARUP-DAVINDE I/S

Mellem skole og natur

Fokus for delprojekt 5 er udnyttelse af de indlysende muligheder for fremme af nye udendørs aktiviteter, som følge af relationer mellem Rolfhallen og Broskolen med Tarup-Davinde I/S. Delprojektet 5 har som formål at forankre aktiviteter i Hal og Skole i samarbejde med Tarup-Davinde.

Forudsætningen for at opnå sikker skolevej /adgang til hal for gående og cyklende børn/unge oprettes et særskilt projekt i regi af FORUM Ferritslev Rolfsted (Lokalrådet)

Delprojektet omfatter:

1. Eksisterende aktiviteter, der udvides:
 - a. Grundlaget for udvidelse af det eksisterende samarbejdet mellem Skole og SFO og Tarup-Davinde fastlægges. Der oprettes et Tarup-Davinde lokaludvalg med deltagelse af relevante interessenter for at sikre udvikling og gennemførelse af aktiviteter.
2. Nye aktiviteter, der skaber nye synergier mellem Tarup-Davinde og Rolfhallen/Broskolen/SFO'en
 - a) Oprettelse af MTB-hold under RIF med base i Rolfhallen og bane i Tarup-Davinde området. Klubbasen omfatter klubfaciliteter, arealer til cykelvedligeholdelse, cykelvask og cykelopbevaring. Ansættelse af en eller flere cykelsmede i jobtilbud fra Faaborg Midtfolys Kommune.
 - b) Etablering af motionsklub i RIF regi med anlæg af motionsruter med motionsudstyr i Tarup-Davinde.
 - c) I samarbejde med Tarup-Davinde I/S indrettes plads til opbevaring og udlån af udstyr til brug i Tarup-Davinde – både, kajakker, robåde, mm.
 - d) Indarbejdelse af undervisningstilbud i forskellige fag – F.eks. naturfag og geologi - for skole-, SFO-, og børnehavebørn i Tarup-Davinde.
 - e) Planlægning og gennemførelse af et børnefolkemøde eller festival i Tarup-Davinde i 2018.
 - f) Planlægning af et nyt amfiteater til afholdelse af folkemøder, festivaler, events, mm – med henblik på udarbejdelse af særskilt støtteansøgning til anlæg af amfiteateret i 2018.





6

MARKEDSFØRING AF ROLFHALLEN OG FORUM FERRITSLEV ROLFSTED (LOKALRÅDET)

De særlige kvaliteter

Delprojekt 6 omhandler aktiviteter og indsatser, som skal markedsføre Ferritslev-Rolfsted som et bæredygtigt lokalsamfund med stor tiltrækningskraft på grund af særlige kvaliteter og bosætnings-fordele. Lokalområdets lokalråd – FORUM Ferritslev Rolfsted (Lokalrådet) – har tilbudt at påtage sig koordineringsansvar for dette delprojekt.

Delprojektets aktiviteter:

Aktiviteter som igangsættes for at synliggøre og markedsføre Rolfhallen og Lokalområdets mange kvaliteter overfor omverdenen

- Etablering af samarbejde mellem alle lokalområdets foreninger og institutioner.
- Samling af kommunikation for hele lokalområdet, herunder udarbejdelse af kommunikationsstrategi.
- Udgivelse af interaktivt og hard copy bykort samt udvikling af lokal app for besøgende.
- Udarbejdelse og distribution af plakater og brochurer for at tiltrække beboere fra SDU og OUH.
- Etablering af forpligtende samarbejde med ejendomsmægler(e) i Odense og på Østfyn, herunder arrangering af busture i lokalområdet.
- Opsætning af storskærme ved hallen og i Brugsen samt andre steder for markedsføring af events i Rolfhallen og andre steder.





7

PROCES- OG PROJEKTLEDELSE

En god proces

Tværgående procesledelse svarende til ¼ proceslederårsværk i 2 år

Succesfuld procesledelse i en kompleks virkelighed er et afgørende bidrag til gennemførelse af et integreret, tværfagligt projekt af denne karakter. I budgettet afsættes derfor et beløb til dette arbejde.

Udgiften til projektledelse og projektering samt udbud af delprojektindsatser, som har opnået finansiering, svarer til 10 % af anlægs- og byggesummen ekskl. byggeledelse/fagtilsyn og moms.

Byggeledelse og fagtilsyn afregnes efter gældende timelønninger ekskl. kørsel efter statens takster og evt. udlæg til tryk, publikationer mm.



PROJEKTØKONOMI

Samlet opstilling

Selvom dette ansøgningshæfte sigter mod bevilling af beløb fra fonde og andre kasser, rummer budgettet aktivitetsposter, som på forhånd helt eller delvist er finansieret af interessenterne, fonde, Faaborg-Midtfyns Kommune og andre private bidragydere.

Beløb ekskl. moms.

NR.	DELPROJEKT	AKTIVITET	INDHOLD	UDGIFT /1.000 kr	FINANSIERING	DRIFT	
01	BORGERUNI- VERSET	1.	Fastholdelse af eksisterende aktiviteter	Eksisterende idrætsprogram i Rolfhallen	-	som hidtil	eksisterende driftsbudget
		2.	Udbyggelse af eksisterende aktiviteter	Udvidelse af Rolfhallen 270 m ²	3.815	FMK Fonde Rolfhallen	brugerfinansieret
		3.	Integration af nye aktiviteter indenfor sport-idræt-motion	Integration af motionscenter i Rolfhallen	1.020	Fonde Rolfhallen	brugerfinansieret
				Etablering af handicapidræt	-	FMK Fonde	FMK
				Sundhedsaktiviteter	-	-	brugerfinansieret
		4.	Nye aktiviteter hvor skole og SFO integreres	Faciliteter for SFO/Broskolen	1.815	FMK	Broskolen
				Etablering af (aften)skolekøkken	2.090	FMK Fonde	Broskolen + aftenskole
				Grupperum til skolen	225	FMK Fonde	Broskolen
		5.	Nye kulturaktiviteter	Tilbud om dans og sang	-	-	brugerfinansieret
				Oprette lokalt kulturudvalg	-	-	brugerfinansieret
				Nye kulturaktiviteter	-	-	brugerfinansieret
				Mulighed for afholdelse af udstillinger for lokale kunstnere	150	Fonde	Rolfhallen
		6.	Borgerservice	"Borgerservice Light"	125	FMK	FMK
		SUM 01				9.240	
02	BØRNEUNI- VERSET	1.	Organisering af pilot-projektets styring	Proces for etablering af pilot-projektorganisation med alle interessenter	50	FMK	-
				Strategi for og implementering af skolens/SFO'ens integration med lokalsamfundet	20	FMK	-
		2.	Eksisterende aktiviteter udbygges	Udvidelse af SFO'ens brug af Rolfhallen	-	Broskolen	Broskolen
		3.	Nye aktiviteter i nyt center	Cross-over aktiviteter mellem idræt og kultur for børn og unge	1.715	FMK Fonde Rolfhallen	Broskolen + brugerfinansieret
				Mediecenter med IT-vejledning	100	FMK Fonde	Broskolen / børn-lærer-børn/seniorer
				Pædagogisk arbejdsplads til SFO	25	FMK	Broskolen
				Styrkelse af skolebørns konditionsmotinsbane og læringsredskaber	150	Fonde	Broskolen + Rolfhallen
				Aflastningslokaler for skolen. Trippeleudnyttes til møde-, repræsentationsformål og auditorium.	175	FMK Fonde Rolfhallen	Broskolen + brugerfinansieret
				Åbne værksteder for lokalområdet / håndværk og design	1.900	FMK Fonde	Broskolen + brugerfinansieret



NR.	DELPROJEKT	AKTIVITET	INDHOLD	UDGIFT /1.000 kr	FINANSIERING	DRIFT
	4.	Nye aktiviteter uden for bygningsanlægget	Forhindringsbaner	1.200	FMK Fonde	Broskolen
			Større (skole)faglig bredde i aftale med Tarup-Davinde I/S	-	-	eksisterende driftsbudget
			Multibane	800	Fonde	Broskolen + Rolfhallen
			Legeplads/klatreveg	460	FMK Fonde	Broskolen + Rolfhallen
SUM 02				6.595		
03	MADUNIVERSET	1.	Etablering af cafeteria/område til fællesspisning & ombygning af indgang i stuen	3.150	Fonde Rolfhallen	Rolfhallen + brugerfinansieret
			Analyse af mulighed for etablering af brasserie	-	-	forpagter
		2.	Nye aktiviteter der indbygges	-	-	institutionerne
			Udeservering til cafeteria/fællesspisning	250	Fonde Rolfhallen	Rolfhallen
			Attraktive udearealer for gæster til konference-/festlokalerne	310	Fonde Rolfhallen	Rolfhallen + brugerfinansieret
SUM 03				3.710		
04	GRØN LANDSBY	1.	Nye aktiviteter og indsatser	-	Rolfhallen	Rolfhallen + Broskolen
			Detailberegning af økonomiske energipotentialer i hallens tagarealer	100	FMK Rolfhallen	-
			Etablering af solcelleanlæg	1.200	Rolfhallen	Rolfhallen
			Supplerende energirenovering	605	Rolfhallen	Rolfhallen
SUM 04				1.905		
05	TÆT PÅ NATUREN	1.	Eksisterende aktiviteter udbygges	20	FMK/Broskolen Rolfhallen	FMK/Broskolen Rolfhallen

NR.	DELPROJEKT	AKTIVITET	INDHOLD	UDGIFT /1.000 kr	FINANSIERING	DRIFT
	2.	Nye aktiviteter der styrker/øger koblingerne til Tarup-Davinde I/S	Oprettelse af MTB-hold. Bane og klublokale i Tarup-Davinde området. Beskæftigelse af cykelsmed som kommunalt jobtilbud.	70	Brugerfinansieret + FMK (løntilskud)	Brugerfinansieret
			Etablering af motionsklub under RIF med ruter og udstyr	50	Fonde	FMK Rolfhallen
			Opbevaring og udlån af udstyr til understøttelse af vandaktiviteter i Tarup-Davinde I/S	60	Fonde	Tarup-Davinde I/S
			Planlægning og gennemførelse af børnefolkemøde/-festival i Tarup-Davinde i 2019	650	Fonde	Fonde Tarup-Davinde I/S
			Ansøgning til udvikling af skitseprojekt for amfiteater for folkelige events (anlæg i 2020)	30	FMK Fonde	-
			SUM 05			
06	MARKEDSFØRING	1.	Synliggørelse af Rolfhallens og lokalrådets kvaliteter for omverdenen	20	FMK Rolfhallen	Rolfhallen
			Organisere samarbejde mellem lokale foreninger/institutioner	60	FMK	Rolfhallen
			Samling af fælles kommunikation/udarbejde kommunikationsstrategi for lokalområdet	200	FMK Fonde	Rolfhallen
			Udgivelse af interaktivt og trykt bykort samt app	15	FMK	Rolfhallen
			Udarbejdelse og distribution af plakater/brochurer målrettet potentiel bosætning fra SDU/Nyt OUH	25	Ejendomsmæglere + FMK	Ejendomsmæglere + FMK
			Samarbejde med ejendomsmæglere i Odense/på Østfyn - gennemførelse af busture i lokalområdet	30	Rolfhallen Brugsen m.fl.	Rolfhallen Brugsen m.fl.
SUM 06				350		
07	LEDELSE	1.	Procesledelse	100		
			Brochure	25		
			2.	Totalrådgivning	2.680	
				25		
SUM 07				2.830		
SAMLET SUM EKSKL. MOMS				25.510		

PROJEKTETS OPBAKNING

Støtter

Løsning af de komplekse problemstillinger tilknyttet skabelse af en bæredygtig virkelighed for lokalsamfund som Rolfsted-Ferritslev har allerede tiltrukket interesse og opbakning fra interesseorganisationer som Landsforeningen Landsbyerne i Danmark og fra xxxxxxxx? (skoleleverden??).

Ansøgningen sendes også frem til potentielle fonde med massiv opbakning fra alle interessenter i lokalområdet for Rolfsted-Ferritslev.

Udover opstilling på denne side af interessenterne som støtter projektet, er der som bilag til ansøgningen indsamlet skriftlige støtteerklæringer fra hovedinteressenterne, som skal bidrage til at sikre at investerede anlægsmidler til aktivitetsforøgelse, efterfølgende kan driftes med økonomisk overskud.

Liste over lokale interessenter her:

- Faaborg-Midtfyn Kommune (mail 23.06.2017)
- Broskolen (støtteerklæring 03.07.2017)
- Rolfsted Idrætsforening (støtteerklæring 08.08.2017)

LISTE UNDER REDIGERING



FORSLAG TIL STØTTEBREV

**FERRITSLEV-ROLFSTED OG ROLFHALLEN
FONDSANSØGNING**

Dato:

STØTTEBREV

Vi har med stor interesse gennemgået fondsansøgning
traditionel sportshal til et multifunktionelt samlingsste

Vi er overbeviste om, at realisering af dette usædvar
og øget fællesskab til lokalområdet samt skabe grun
relationer og samarbejdsmuligheder i fremtiden.

Herudover ser vi projektet som et godt bud på sk
kan skabes udvikling og fornyelse af landsbyerne

(For at støtte projektet, kan vi som organisatio

Vi kan hermed give vores fulde opbakning til
initiativet tildeles støtte.

Med venlig hilsen

JD

FORSLAG TIL STØTTEBREV

**FERRITSLEV-ROLFSTED OG ROLFHALLEN
FONDSANSØGNING**

Dato:

STØTTEBREV

Vi har med stor interesse gennemgået fondsansø
traditionel sportshal til et multifunktionelt saml

Vi er overbeviste om, at realisering af dette
og øget fællesskab til lokalområdet samt
relationer og samarbejdsmuligheder i fremtiden.

Herudover ser vi projektet som et g
kan skabes udvikling og fornyelse

(For at støtte projektet, kan vi

Vi kan hermed give vores f
initiativet tildeles støtte.

Med venlig hilsen

JD

FORSLAG TIL STØTTEBREV

**FERRITSLEV-ROLFSTED OG ROLFHALLEN
FONDSANSØGNING**

Dato:

JD

Med venlig hilsen

JD

FORSLAG TIL STØTTEBREV

**FERRITSLEV-ROLFSTED OG ROLFHALLEN
FONDSANSØGNING**

Dato:

STØTTEBREV

Vi har med stor interesse gennemgået fondsansøgningen for udvikling af Rolfhallen fra en
traditionel sportshal til et multifunktionelt samlingssted for Ferritslev-Rolfsted.
Vi er overbeviste om, at realisering af dette usædvanlige projekt vil bringe ny sammenhængskraft
og øget fællesskab til lokalområdet samt skabe grundlaget for dannelse af en lang række nye
relationer og samarbejdsmuligheder i fremtiden.

Herudover ser vi projektet som et godt bud på skabelse af "best practice" på hvordan, de generelt
kan skabes udvikling og fornyelse af landsbyerne i Danmark.
Herudover ser vi projekter, kan vi som organisation tilbyde, at
(For at støtte projekter, kan vi som organisation tilbyde, at)
Vi kan hermed give vores fulde opbakning til projektet samt anbefale overfor potentielle fonde, at
initiativet tildeles støtte.

FORSLAG TIL DELPROJEKTER SOM LIGGER UDENFOR ANSØGNINGENS REGI

Yderligere projekttemaer

Som led i procesarbejdet undervejs i udarbejdelsen af denne ansøgning blev det klart, at den samlede kompleksitet forbundet med løsning af udfordringerne omkring bæredygtig landsbyudvikling omfatter mindst 2 yderligere projekttemaer, som ikke er medtaget i ansøgningen.

De to temaer er:

1. Skabelse af smukke og indbydende rammer i Rolfsted.
Temaet omfatter aktiviteter som:
 - a) Trafikforanstaltninger, belægning og beplantning for forandring af landsbyens kedelige fremtræden langs landevejen
 - b) Særlig fokus på omlægning af "strøget" samt arealerne omkring kirken, bytorvet, skolen og hallen.
 - c) Etablering af cykelsti til Odense.
 - d) Genetablering af vejbelysning gennem landsbyen.
 - e) Etablering af sikker skolevej/adgang til hallen for gående/cyklende børn og unge. Grundet manglende kapacitet/faciliteter i hallen leger børn efter skoletid på parkeringsarealet, der støder direkte op til Ørbæk-landevejen. Parkeringspladsen er holdeplads for skolebussen.
2. Tiltrækning af flere borgere og brugere til Ferritslev-Rolfsted gennem indsatser under FORUM Ferritslev-Rolfsted (Lokalrådet)
Temaet omfatter aktiviteter som:
 - a) Fremme af bedre boligudstyknings - evt. som større grunde og/eller til luksus boliger
 - b) Fremme af bofællesskaber for særlige grupper – f.eks. ældre sammen med børnefamilier
 - c) Integration af Ferritslev-Rolfsted i Naturområdet Tarup-Davinde – måske som hovedtema for bosætning – søer – natur - oplevelser
 - d) Fremme salg af grunde – evt. billigere end andre steder.
 - e) Fremme af opførelse af lejeboliger med landsbyaktier
 - f) Tilbud om bustransport til/fra Odense.
 - g) Etablering af bustransport til InterCity forbindelsen i Langeskov.
 - h) Etablering af cykel- og gangstiforbindelse til Tarup-Davinde



LANDART / INSPIRATION / IDENTITET



ISAGER

PROJEKTADRESSE

ROLFHALLEN
Ørbækvej 878A
5863 Rolfsted

www.rolfhallen.dk

KONTAKTINFORMATION

UFFE HOLTZE
Bestyrelsesformand

uffeholtze@gmail.com
Fast 65 98 28 10
Mobil 30 13 28 48

KONTAKTINFORMATION

ISAGER ARKITEKTER
Kronprinsensgade 7
5000 Odense C

ANDREAS ISAGER
Adm. Direktør

ai@isager.nu
Fast 66 11 92 25
Mobil 60 11 80 50